

शिवनेरी महाविद्यालय शिरूर अनंतपाळ

भूगोल विभाग

शैक्षणिक सहल वृत्तांत (2018 - 19)

ता.शिरूर अनंतपाळ जि.लातूर

मार्गदर्शक :- प्रा.डॉ.जाधव ओ.डब्ल्यु.  
प्रा.डॉ.वागलगावे एच.डी.  
प्रा.श्याम कांबळे

विद्यार्थ्यांचे नाव : शैश्व सुक्सार वंस्माईल

बैठक क्रमांक : AR 644

वर्ग : B.A.T.Y.

### मनोगत :-

स्वामी रामानंद तीर्थ विद्यापीठ नांदेड बी.ए.तृतीय वर्षाच्या अभ्यासक्रमाकरिता भौगोलिक सहल ही अनिवार्य केली आहे. त्यानुसार आमच्या शिवनेरी महाविद्यालयाचे प्राचार्य डॉ.ए.एन.पवार व भुगोल विभाग प्रमुख डॉ.जाधव सर व डॉ.वागलगावे सर आणि प्रा.कांबळे सर यांच्या सहकार्याने आमची सहल आयोजित केली.

सहलीबरोबर भुगोल विभाग प्रमुख डॉ.ओमप्रकाश व डॉ.हनमंत वागलगावे सर यांना पाठविले होते. सहलीमध्ये आम्हा विद्यार्थ्यांना योग्य त्या वेळी मार्गदर्शन केले. शिवाय सहलीचा वृत्तांत लिहिताना त्यांनी केलेल्या मार्गदर्शनात व त्यांच्या सहकार्याबद्दल त्यांचे प्रथमत आभार मानतो.

तसेच भुगोल विभाग प्रमुख डॉ.ओमप्रकाश व डॉ.हनमंत वागलगावे सर यांनी आम्हांला सहलीचा वृत्तांत कशा लिहावा याबद्दल मार्गदर्शन केले त्याबद्दल मी त्यांचे मानपूर्वक आभार मानतो.

एवढेच नव्हे तर वृत्तांत तयार करतेवेळी माझे सहकारी मित्रांचे मार्गदर्शन मिळाले. त्याबद्दल त्यांचे आभार मानने क्रमप्राप्त ठरते.

### प्रस्तावना :-

विद्यार्थ्यांच्या शालेय जीवनात भौगोलिक सहलीचे आयोजन करताना विद्यार्थ्यांना निसर्ग सानिध्याबद्दल भौगोलिक,सांस्कृतिक,सामाजिक, औद्योगिक, पारंपारिक व वैज्ञानिक इत्यादी ज्ञान व्हावे या इष्टिने सहल आयोजित केल्या जातात. भौगोलिक सहल ही भुमी अभ्यासामध्ये महत्त्वाची मानली जाते. तसेच त्यामुळे पाहणे, समजणे व विश्लेषण करणे सोपे जाते.

भुगोलाचा अभ्यास हा वर्गापेक्षा प्रत्यक्षात पर्यावरणाचा अभ्यास करणे उपयुक्त ठरते. मानवी ज्ञान, प्रत्यक्ष किंवा अप्रत्यक्ष पध्दतीने मिळवता येते.

प्रत्यक्ष पध्दत ही सर्वात भौगोलिक सहलीत आपण त्याचाच वापर करतो. हा दृष्टीकोन डोळ्यासमोर ठेऊन स्वामी रामानंद तीर्थ विद्यापीठ नांदेड बी.ए. तृतीय वर्षाच्या अभ्यासक्रमात भौगोलिक, शैक्षणिक सहलीचे आयोजन केले आहे.

विद्यापीठाने सहलीसाठी काही गुण ठेवले आहे. त्यामुळे सहल अनिवार्य ठरते. पर्यावरण्याचे स्थिती प्रदेशानुसार बदलत असते. प्रत्येक बाबतीत बदल दिसून येतो.प्रत्यक्ष अनुभवाद्वारे अभ्यास करता येतो.

स्थानिक, भौगोलिक घटकांची मानवी जीवनावर उचित कसा परिणाम होतो. उदा. प्रदेशाचे स्वरूप, मृदा, पर्जन्य, हवा इत्यादी मानवी जीवनावर परिणाम होतो. तसेच तेथील सामाजिक, आर्थिक, सांस्कृतिक व राजकीय घटकांचा प्रत्यक्ष अप्रत्यक्ष मानवी जीवनावर कसा परिणाम होतो हे पहावयास मिळते व अभ्यास ही केला जातो.

भुगोलाच्या सहलीचे महत्वपूर्ण साधन मानले जाते. पर्वतीय प्रदेश हवामान, मानवतेचे प्रकार, वनस्पती, समुद्र, नैसर्गिक घटक, अनुकूल परिस्थितीचा अभ्यास करता येतो. त्यामूळे या सर्व गोष्टींचा भुगोल विषयाचा अभ्यास करण्यासाठी शैक्षणिक सहल आयोजित केली जाते.

स्वामी रामानंद तीर्थ विद्यापीठ, नांदेड यांनी बी.ए. तृतीय वर्षाच्या भुगोल या विषयाविषयी सहलीचे आयोजन केले जाते. प्रात्यक्षिक समावेश असलेल्या या विद्यापीठातील विद्यार्थ्यांना ही संधी मिळाली आहे. याचा फायदा होऊन शैक्षणिक सहल आयोजित केली जाते.

सहलीचे स्थान निवडताना विचार करून पश्चिम महाराष्ट्र हे स्थान निश्चित करण्यात आले.

### सहलीचे आयोजन :-

बी.ए.तृतीय वर्षाच्या प्रात्यक्षिक क्रमाची पुर्तता आणि प्रत्यक्ष पाहणीतील विद्यार्थ्यांच्या ज्ञानात भर पडावी म्हणुन सहलीचे आयोजन करण्यात आले आहे. कोणत्या भागात कशा प्रकारची परिस्थिती आहे. याची जाणीव व्हावी. तसेच प्रतिकूल रचना कशा प्रकारची परिस्थिती आहे. या दृष्टीकोनातून या सहलीचे आयोजन करण्यात आले आहे.

पश्चिम महाराष्ट्रातील भौगोलिक स्थळांना भेटी देण्यासाठी आमची सहल दि.२६/०२/२०१९ रोजी ठिक संध्याकाळी ७.०० वाजता बानाटे दुर्स अॅन्ड ट्रॅव्हल्स या बसने पश्चिम महाराष्ट्राकडे निघाली. सहल एकूण पाच दिवस होती. आम्ही दिनांक ०३/०३/२०१९ रोजी महाविद्यालयात पोहचलो.

सहलीतील महत्त्वाची स्थळे - नृसिंहवाडी, विजयपुरसिंग, कोल्हापूर, महालक्ष्मी, शाहू पॅलेस, ज्योतीबा, पन्हाळागड, प्रतापगड, नाणीज, गणपतीपुळे, पोलादपुर, महाबळेश्वर, शिखर सिंगणापूर, प्रति बालाजी, देहू आळंदी, जेजूरी, पंढरपूर, तुळजापूर इत्यादी ठिकाणी सहल गेली. या सहलीत १७ विद्यार्थ्यांची संख्या होती. त्यापैकी ११ विद्यार्थी आणि ०६ विद्यार्थिनी होत्या. व भुगोल विभाग प्रमुख डॉ.जाधव सर, वागलगावे सर आमच्या सोबत मार्गदर्शनाला होते.

### उद्देश व महत्व :-

भौगोलिक सहलीच्या विद्यार्थ्यांना विविध माहिती मिळाली. वेगवेगळ्या प्रदेशातील मानवावर प्राकृतिक, आर्थिक, सामाजिक, परंपाराचा अभ्यास करावा लागतो हे आम्हाला दिसून आले.नकाशाच्या अभ्यासावरून विद्यार्थ्यांना बरीच माहिती मिळते. वेगवेगळ्या घटकांचा मानवी जीवनाच्या विकासावर परिणाम होतो हे सांगता येते. अशा प्रकारे भौगोलिक दृष्टिकोनातून माहिती प्राप्त होते.

पुस्तकातील माहिती दुय्यम प्रकारची असते परंतु सहलीद्वारे ती प्रत्यक्षात माहिती मिळते. सहलीच्या उद्देशाने भौगोलिक माहिती प्राप्त होते. तसेच प्राकृतिक रचना व पर्यावरणाची माहिती प्राप्त होते. अशी माहिती स्वतःच्या दृष्टीने पाहलेली ही महत्त्वाची ठरते.

सांस्कृतिक, सामाजिक, आर्थिक समस्या किंवा त्यावरील उपाय सुचविता येतात. वरील सर्व माहिती सहलीद्वारे मिळते त्यासाठी सहल आयोजित केली जाते.

### १) नृसिंहवाडी :-

कोल्हापूर जिल्ह्यात शिरोळ तालुक्यातील ४१६.६७ हेक्टर क्षेत्राचे गाव असून २०११ च्या जनगणनेनुसार ह्या गावात ९३० कुटुंबे आहेत. एकूण लोकसंख्या ४१६८ लोकसंख्या आहे. कोल्हापूर पासून सुमारे ४५ किमी. अंतरावर कृष्णा आणि पंचगंगा या नद्यांच्या संगमावर हे क्षेत्र वसलेले आहे. ह्या गावांना जोडणारा राष्ट्रीय महामार्ग १० किमी.हून जास्त आहे. हे मंदिर कृष्णेच्या प्रशस्त अशा घाटावर मध्यभागी औदुंबर वृक्षाखाली मंदिर आहे. मंदिरातच नृसिंह सरस्वती स्वामी ची स्थापना केलेल्या दत्तपादूका आहेत. या दत्तपादूका चंद्रकांत पाषाणाची असावी असे म्हणतात.

### २) शाहू पॅलेस:-

कोल्हापूर शहरापासून काही अंतरावर असलेले हे शाहू पॅलेस आहे. तेथे शाहू महाराज यांचे वास्तव्य होते. हे पहाण्यासाठी देशाविदेशातून पर्यटक येतात. शाहू महाराजांच्या घराण्याचे कुळ तेथे लिखित स्वरूपात आहे. शाहू महाराजांची संग्रहालये भरपूर मोठे आहे. शाहू महाराजांचे मित्र व परिवार असलेली फोटो तेथे आहे. त्या काळातील वस्त्र, बंदुक तोफा हे सुध्दा आहेत.

### ३) महालक्ष्मी मंदिर :-

महालक्ष्मी मंदिर, कोल्हापूर हे करवीर निवासीनी महालक्ष्मी (अंबाबाई) चे मंदिर आहे. हे मंदिर महाराष्ट्रात असलेल्या मंदिराच्या साडेतीन पीठांपैकी एक आहे. मंदिराच्या मांडणीवरून ते चालूक्याच्या काळात इ.स.६०० ते ७०० मध्ये बांधले असल्याची शक्यता आहे. मंदिराचे पहिले बांधकाम राष्ट्रकूट किंवा त्या आधीचा शिलाहार राजांनी सुमारे आठव्या शतकात केले असावे. पुराणे, अनेक जैन ग्रंथ, ताम्रपत्रे, व सापडलेली अनेक कागदपत्रे यावरून अंबाबाई मंदिराचे पुरातनत्व सिद्ध होते आणि कोल्हापूरची अंबाबाई ख-या अर्थाने अखिल महाराष्ट्राची कुलस्वामिनी ठरते. संभाजी महाराज यांच्या कारकीर्दीत इ.स.१७१५ ते १७२२ या कालखंडात मंदिराचे पुनरुज्जिवन करण्यात आले. देवीची मुर्ती दगडी असून तिचे वजन ४० किलोग्रॅम आहे. मुर्ती मागे दगडी सिंह आहे.

#### ४) ज्योतीबा :-

कोल्हापूरच्या वायव्येस १४.४८ किमी अंतरावर ज्योतीबाचा डोंगर आहे. या डोंगरावर ज्योतीबाचे मंदिर आहे. ज्योतीबालाच केदारेश्वर-केदारलिंग असे म्हणतात. सपाट प्रदेशात एक हजार फुट उंचीवर शंखाकृती, हत्तीच्या सोंडेसारखे पसरलेल्या ज्योतीबाच्या डोंगराला वाडी रत्नागिरी म्हणतात. हा डोंगर पन्हाळ्यापासून कृष्णोकडे गेलेल्या सह्याद्री फाट्याचा एक भाग आहे. या डोंगरावरील पठारी भागात ज्योतीबा मंदिर व गाव आहे. ज्योतीबा हे दैवत शिव व सुर्याचे रूप मानण्यात येते. ज्योतीबाचा अवतार असलेल्या केदारलिंग, केदारेश्वर रामलिंगाची मंदिरे आहेत.

#### ५) पन्हाळगड :-

कोल्हापूरच्या समोवताली पन्हाळा विशाळगड, महिपळगड, आणि कलंदिगड या गडयांच्या जोड्या आहेत. कोल्हापूरपासून १८ किमी. अंतरावर कमी उंचीचा पण भरपूर पसरलेला किल्ला राजा भोज त्यांनी इ.स.११७८ ते ११९३ या दरम्यान बांधला आहे. शिवाजी महाराजांनी हा किल्ला इ.स.१६७३ मध्ये आपल्या ताब्यात घेतला. तेथे भुयारी विहिर, बाजीप्रभु देशपांडे यांचा पुतळा पाहण्यासारखा आहे.

#### ६) नाणीज :-

नाणीज येथे काजूची शेती व रुद्राक्षाची झाडे पाहिली.

#### ७) गणपतीपुळे :-

गणपती पुळे रत्नागिरी जिल्हयातील रत्नागिरी तालुक्यात २७४ हेक्टर क्षेत्राची गाव आहे. ह्याच्या सर्वात जवळचे शहर रत्नागिरी २५ किमी. अंतरावर आहे. २०११ च्या जनगणनेनुसार गणपती पुळे गावात ३०४ कुटुंबे आहेत. एकूण लोकसंख्या १२६६ यामध्ये अनुसुचित जातीचे लोक ४ आहेत. गणपती पुळे हे रत्नागिरी जिल्हयातील प्रसिध्द पर्यटन स्थळ आहे. येथील गणपतीची मूर्ती स्वयंभु आहे.अशी मान्यता आहे. सह्याद्री पर्वतातील डोंगराळ भागात विराजलेली नैसर्गिक मुर्ती आणि जवळच पश्चिमेला अरबी समुद्र ह्यामुळे हे देऊळ आगळे-वेगळे आहे. दरवर्षी असंख्य पर्यटक भेट देतात.

## ८) प्रतापगड :-

प्रतापगड हा भारताच्या महाराष्ट्र राज्यातील एक किल्ला आहे. इ.स.१६५६ मध्ये शिवाजी महाराजांनी या किल्ल्याची मजबुत बांधणी केली. सातारा जिल्ह्यातील महाबळेश्वर पासून ९ किमी. अंतरावर हा किल्ला वसलेला आहे. शिवाजीमहाराजांनी अफजलखानाचा वध याच किल्ल्याच्या पायथ्याशी केलेला आहे. त्याठिकाणी अफजलखानाची समाधीस्थळ आहे. सर्व बाजूंनी सह्याद्रीच्या पर्वतरांगा आहेत. व प्रतापगडावर शिवाजी महाराज यांचा भव्य पुतळा उभारलेला आहे. प्रतापगडाच्या दक्षिणेस असलेल्या डेहाळणी बुरुजाखाली वहानतळ आहे. येथून गडावर जाताना उजव्या बाजूला तटबंदी आहे. प्रतापगडाच्या इतिहासात डोकावल्यास १६५६ मध्ये चंद्रराव मौर्याचा पराभव करून शिवाजी महाराजांनी जावळी ताब्यात घेतली.

## ९) महाबळेश्वर :-

महाबळेश्वर हे ठिकाण महाराष्ट्राच्या सातारा जिल्ह्यातील आहे. हे एक थंड हवेचे ठिकाण आहे व प्रेक्षणीय स्थळ असून येथे पर्यटक वर्षभर भेट देतात. समुद्रसपाटीपासून १३७२ मी. उंचीवर पश्चिम घाटाच्या रांगेत वसलेले महाबळेश्वर थंड हवेचे व सहलीचे निसर्गरम्य ठिकाण आहे. महाराष्ट्राचे नंदनवन म्हणून ओळखले जाणारे ठिकाण आहे. महाबळेश्वरला पावसाचे प्रमाण खूप असून पावसाळ्यात हा परिसर जलमय असतो. येथील निसर्गसौंदर्य, खंडाळा-लोणावळा किंवा माथेरान प्रमाणे या ठिकाणी असलेले पॉईंट्स खूप आकर्षक आहेत. विलसन पॉईंट, आर्थर सिट पॉईंट, लॉडनिंग पॉईंट हे त्यापैकी प्रसिध्द डोंगराकडे असून या ठिकाणी पर्यटकांची मोठी गर्दी असते. तसेच महाबळेश्वरच्या मंदिरातून कृष्णा वेण्णा, कोयना, सावित्री, व गोवित्री या पाच नद्या उगम पावतात. येथे पंचगंगेचे देऊळ आहे.

१०) शिखर शिंगणापूर :- शिखर शिंगणापूर हे भारताच्या महाराष्ट्र राज्याच्या सातारा जिल्ह्याच्या मान तालुक्यातील एक गाव आणि धार्मिक स्थान आहे. येथे सातारा, सोलापूर व पूणे या तिन्ही जिल्ह्याच्या सिमेवर ऐतिहासिक काळापासून हे शंभुमहादेवाचे मंदिर अस्तित्वात आहे. तसेच शंभु माझा नवसाचा या चित्रपटातील काही भाग शिखर शिंगणापूरच्या पार्श्वभूमीवर छायी चित्रीत झाला आहे. शंभु महादेव हे भोसले घराण्याचे कुलदैवत असल्याने मालोजी राजे भोसले आपल्या परिवारासह देव दर्शनासाठी येथे येत. पाण्याच्या दुर्भिक्षतेमुळे भाविकांचे होणारे हाल पाहून मालोजी राजांनी येथे इ.स.१६०० साली एक मोठे तळे बांधले. त्यास पुष्करतिर्थ असे म्हणतात. त्यालाच आता शिवतिर्थ म्हणतात. पुर्वीचे देऊळ पडल्यामुळे १७३५ मध्ये शाहू महाराजांनी सध्याचे देऊळ बांधले.



### ११) प्रतिबालाजी :-

बालाजी मूर्तीची उंची दोन मीटर आहे. पुण्यापासून २३ किमी अंतरावर असलेले हे मंदिर या मंदिराची ओळख प्रति बालाजी म्हणून ओळखले जाते. अतिशय सुंदर व स्वच्छ मंदिर आहे. जागतिक पातळीवर व्हॅटिकन सिटी हा ख्रिश्चन धर्मस्थळानंतर या देवस्थानाचा क्रमांक लागतो.

### १२) देहू :-

देहू हे पुणे जिल्ह्यातील गाव आहे. संत श्रेष्ठ श्री संत तुकाराम महाराजांचे हे जन्म स्थान इंद्रायनी नदीच्या काठी असून याच गावात श्री तुकाराम सदेह वैकुंठाला गेले अशी अख्यायिका आहे. ज्या डोंगरात एकांतात बसून तुकारामांनी अभंग रचना केली. व अवघ्या महाराष्ट्रात भक्तीची मळे पिकवले तो भंडा-याचा डोंगर देहू पासून अवघ्या ६ किमी. अंतरावर आहे. देहू गावात वृंदावन, विठ्ठल मंदिर, चोखामेळयाचे मंदिर, आदिस्थाने दर्शनीय आहेत.

### १३) आळंदी :-

आळंदी हे पुणे जिल्ह्यातील पर्यटन स्थळ आहे. महाराष्ट्रातील प्रसिद्ध संत संत ज्ञानेश्वर यांचे आळंदी हे समाधीस्थान आहे. संत ज्ञानेश्वरांनी आपल्या जिवनातील काही काळ येथे व्यतीत केला. या आळंदी गावाला देवाची आळंदी असे म्हणतात. देवाची आळंदी पुण्यापासून २५ किमी. अंतरावर आहे. आळंदी हे शहर इंद्रायणी नदीच्या तिरावर वसलेले आहे. ज्ञानेश्वर समाधी मंदिराच्या मागच्या बाजूला नदीवर असलेला घाट अतिशय सुंदर आहे. ज्ञानेश्वरांनी वयाच्या २१ व्या वर्षी येथे १२१८ साली जिवंत समाधी घेतली. त्या जागी एक सुंदर समाधी मंदिर १५७० मध्ये बांधण्यात आले.

### १४) जेजूरी :-

पुणे जिल्ह्यातील खंडोबाचे हे देवस्थान आहे. हे महाराष्ट्राचे कुलदैवत असून जेजूरीच खंडोबा या नावाने सर्वपरिचीत आहे. तसेच हे पुण्यापासून ३०किमी अंतरावर वसलेले आहे. मल्हारी मार्तंड या नावाने ओळखण्यात येते. या देवळाचे बांधकाम १६०८ मध्ये झाले आहे. व सभा मंडप व इतर काम इ.स.१६३७ साली राघो मंबाजी या मराठा सरदाराने केले.

### १५) पंढरपूर :-

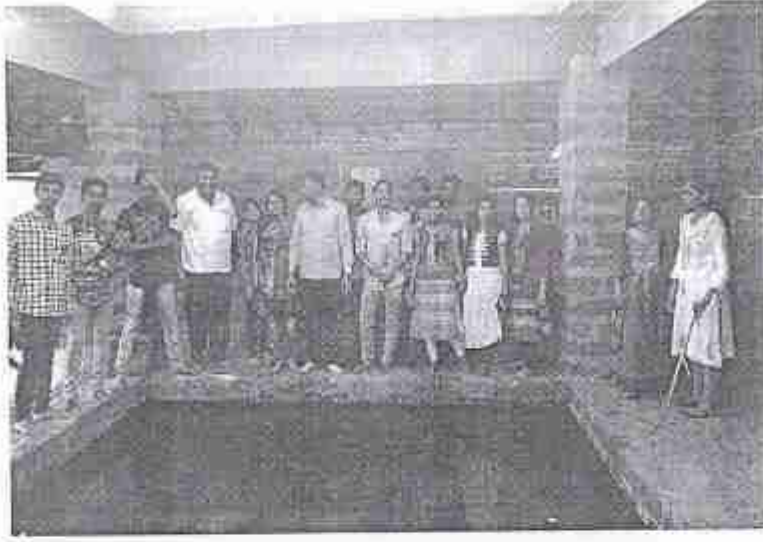
पंढरपूर हा भारताच्या महाराष्ट्रातील सोलापूर जिल्ह्याचा एक तालूका आहे.पंढरपूर हे गाव भिमा नदीच्या (चंद्रभागा) काठावर वसले आहे. पंढरपूरला पंढरी असेही म्हणतात. पंढरपूरची



लोकसंख्या ५३६३८ इतकी आहे. तसेच हे तिर्थक्षेत्र महाराष्ट्रातील सर्वात मोठे तिर्थक्षेत्र म्हणुन ओळखले जाते. तेथे आषाढी एकादशी व कार्तिकी एकादशीला महाराष्ट्रातील मोठ्या संख्येने वारकरी विठ्ठल-रुक्मीणीच्या दर्शनासाठी जातात. महाराष्ट्रातील तीर्थांची राजधानी म्हणुन ओळखले जाते.

#### १६) तुळजापूर :-

या तिर्थक्षेत्राचे महत्त्व म्हणजे शिवाजी महाराजांचे आराध्य दैवत आहे. येथे तुळजाभवानीचे प्रसिध्द मंदिर असून ते महाराष्ट्रातील देवीच्या साडेतीन पीठांपैकी एक असल्याचे हिंदु भाविकांची श्रध्दा आहे. महाराष्ट्रातील हिंदु भाविकांमधली या देवीस विशेष महत्त्व असून नवरात्रात येथे मोठा उत्सव व भक्तांची गर्दी असते. नवरात्र महोत्सवात देशभरातून भवानीमातेचे भक्त मनोभावनेने देवीची जोत पेटवून नेतात. तुळजापूर हे उस्मानाबाद जिल्ह्यात आहे. तुळजापूर तालुक्यातील १५५४ हेक्टर क्षेत्राचे गाव आहे. या गावात २९९ कुटुंबे राहतात. एकूण लोकसंख्या १३९२ आहे. उस्मानाबादच्या सर्वात जवळचे शहर तुळजापूर ११ किमी अंतरावर आहे. तुळजापूर तिर्थ समुद्रसपाटीपासून २६०० फुट इंच असून येथील भवानी मातेचे मंदिर बालाघाट डोंगराच्या कडेपठारावर वसले आहे. या डोंगराचे पुराण ग्रंथातील जूने नाव यमुनागिरी असे होते. महाराष्ट्राची कुलस्वामिनी म्हणुन तुळजाभवानी देवीस अग्रमान आहे. स्वाराज्य संस्थापना करणारे शिवाजी राजे भोसले यांच्या भोसले घराण्याची ही कुलदेवता होय. या देवीच्या आशिर्वादाने शिवाजी राजांना राज्यस्थापनेची प्रेरणा मिळाली अशी समजूत भाविकांमध्ये प्रचलित आहे.



उन्हेरे राजवाडी या ठिकाणी गरम पाण्याचा अनुभव घेत असताना सहलीतील विद्यार्थी



उन्हेरे येथील गरम पाण्याचे झरे पाहण्यासाठी जात असतांना वसोवण्या जंगलातील एक क्षण..



महाबळेश्वर मध्ये..  
01/03/2019



महाबळेश्वर मध्ये..  
01/30/2019



# आळंदी



महालक्ष्मी मंदिर कोल्हापूर





श्रीक्षेत्र जेजुरी या ठिकाणी सहलीचा शेवट...  
शिवा मल्हारीचा येळकोट येळकोट घे !



महाबळेश्वर येथील सनसेट पॉईंट



श्रीक्षेत्र नरसिंह वाडी



गणपतीपुळे समुद्र किनारा



श्रीक्षेत्र जेजुरी



महाबळेश्वर





शिवनेरीची सहल आळंदीमध्ये.



शिवनेरीची सहल श्रीक्षेत्र देहु मध्ये  
१ मार्च २०१९

शिवनेरी महाविद्यालयशिरूर अनंतपाळ

भूगोल विभाग

शैक्षणिक सहल वृत्तांत :- २०१९-२०

ता.शिरूर अनंतपाळ जि.लातूर

मार्गदर्शक :- प्रा.डॉ. जाधव ओ. डब्ल्यू.

प्रा.डॉ. वागलागावे एच.डी.

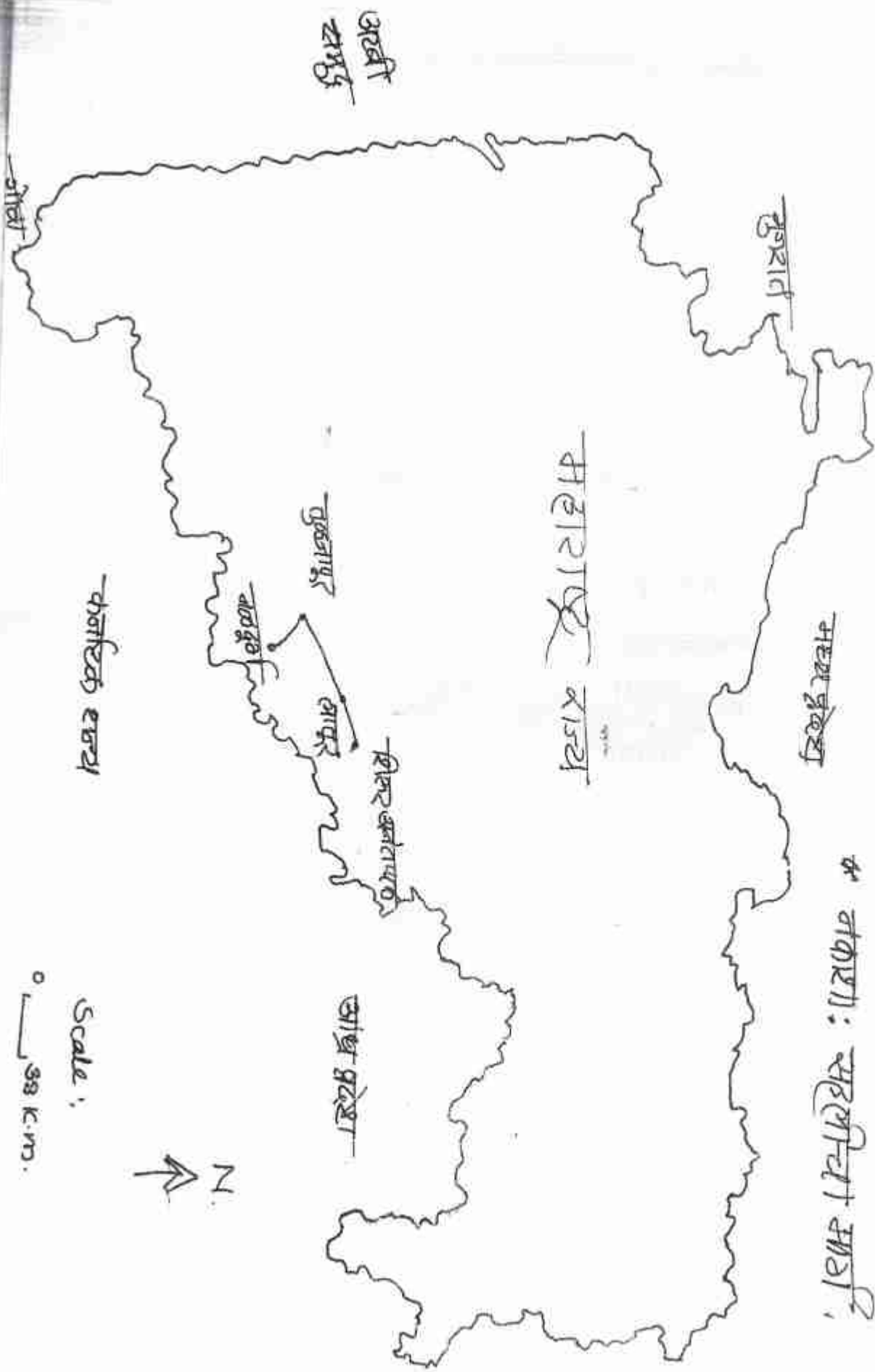
प्रा. श्याम कांबळे

विद्यार्थ्यांचे नाव :- ~~कीतवाल अंजुम पाशासाल~~

बैठक क्रमांक :- AR108272

वर्ग :- बी.ए (T.Y)

भारत का नक्शा: सांख्यिक आँकड़ों के आधार पर



भारत का नक्शा

Scale :

0 38 k.m.

# नळदुर्ग किल्ला

प्रकार: भुईकोट

चढाईची श्रेणी: सोपी

तालुका: तुळजापूर

जिल्हा: उस्मानाबाद

नळदुर्ग किल्ला हा उस्मानाबाद जिल्ह्यातील तुळजापूर तालुक्यात आहे. पुणे - हैदराबाद या राष्ट्रीय महामार्गावर नळदुर्ग आहे. सोलापूरकडून हैद्राबादकडे निघाल्यावर सोलापूर पासून ५० कि.मी. अंतरावर नळदुर्ग गाव आहे. या गावातच नळदुर्ग हा अप्रतिम बांधकामाचा हा अजोड किल्ला आहे. नळदुर्ग हा महाराष्ट्रातील भुईकोट किल्ल्यांपैकी सर्वांत मोठा किल्ला आहे. याची तटबंदी जवळजवळ ३ कि.मी लांब पसरलेली आहे. या तटबंदीत ११४ बुरुज आहेत. महाराष्ट्राचे गिरीदुर्ग, जलदुर्गाबरोबरच अनेक महत्त्वाचे असे वैशिष्ट्यपूर्ण भुईदुर्ग किंवा भुईकोट किल्ले आहेत. या भुईकोट किल्ल्यांमध्ये महत्त्वाचा आणि वेगळा असा किल्ला म्हणजे नळदुर्ग होय. इतिहासनळदुर्ग कल्याणीच्या चालुक्य राजाच्या ताब्यात होता. पुढे तो बहमनी सुलतानांच्या ताब्यामध्ये होता. बहमनी राज्याची शकले उडाली व त्यातुन ज्या शाह्या निर्माण झाल्या त्यामधील विजापूरच्या आदिलशहीने नळदुर्गावर कब्जा मिळवला. दुसऱ्या इब्राहिम आदिलशाहाने बोरी नदीवर धरण बांधून पाणीपुरवठ्याची कायमची सोय केली. स्वतःच्या सुखसोयींसाठी त्याने किल्ल्यात बांधलेला पाणी-महाल हे येथील मुख्य आकर्षण आहे. पुढे औरंगजेब या मोगल बादशहाने नळदुर्ग जिंकला आणि त्याची जबाबदारी हैद्राबादच्या निजामाकडे सोपवली. गडावरील पहाण्यासारखी ठिकाणेसध्याच्या नळदुर्ग किल्ल्याची बांधणी आदिलशहाच्या काळामध्ये झालेली आहे. संरक्षणासाठी किल्ल्याच्या भोवती मोठ्या भागात खंदक आहे. त्याच्या आतल्या बाजूला दुहेरी तटबंदी आहे. किल्ल्याच्या बाजूच्या पठारावर रणमंडळ म्हणून तटबंदीने युक्त असा भाग आहे. रणमंडळ आणि नळदुर्ग यांच्यामध्ये असलेला खंदक खोल करण्यात आला असून त्यात पाणी आहे. पाणी बोरी नदीचा प्रवाह वळवून या खंदकात आणण्यात आहे, हे पाणी कायम रहावे म्हणून रणमंडळ आणि नळदुर्ग या मध्ये धरणाच्या बंधार्या सारखी भिंत बांधण्यात आली आहे. या भिंतीमुळे खंदकामध्ये कायमस्वरूपी पाणी साठून रहाते. त्यामुळे या बाजूने शत्रुला किल्ल्यामध्ये शिरकाव करता येत नाही. खंदक आणि नदीचा प्रवाह याने अभेदता निर्माण करून आतमध्ये शंभरावर



बुरुजांनी जोडलेली भक्कम तटबंदी आहे. वेगवेगळ्या आकाराच्या, वेगवेगळ्या प्रकारच्या बुरुजांचे बांधकाम आपल्याला दिसून येते. यामध्ये वैशिष्ट्यपूर्ण असलेला नवबुरुज आपल्या लक्षात रहातो. हैद्राबाद महामार्गाच्या बाजूला असलेल्या तटबंदीमध्ये हा बुरुज आहे. या भल्याथोरल्या बुरुजाला नऊ पाकळ्या आहेत. यामुळे याला नवबुरुज म्हणतात. असे बांधकाम इतरत्र कोठेही पहायला मिळत नाही. नळदुर्ग किल्ल्यामधील जलमहाल असणारा बंधारा हे पर्यटकांचे आकर्षणाचे ठिकाण आहे. रणमंडळ आणि नळदुर्ग यांना जोडणार्या बंधार्यामध्ये जलमहाल आहे. या बंधार्याची उंची २० मीटर उंच आहे. बंधार्यामध्ये चार मजले आहेत. बंधार्याच्या पोटातील या मजल्यामध्ये जाण्यासाठी पायऱ्यांचा मार्ग आहे. बंधार्याच्या पोटांमध्ये अर्ध्या उंचीवर हा जलमहाल बांधलेला असून याच्या खिडक्या नक्षीदार महीरपीने सजवलेल्या आहेत. याच्या भिंतीवर फारशी लिपीतील शिलालेख आहे. याचा अर्थ असा होतो की, या जलमहालाकडे दृष्टी टाकल्यास मित्रांचे डोळे प्रसन्नतेने उजळतील तर शत्रुचे डोळ्यापुढे अंधारी येईल. पावसाळ्यामध्ये पाणी वाढल्यावर या बंधार्यामधून वाहून जाण्यासाठी दोन मार्ग ठेवलेले असून त्यांना नर व मादी अशी नावे आहेत. नळदुर्ग किल्ला त्याची रचना, संरक्षण व्यवस्था, टेहाळणीचा उपळ्या बुरुज, त्यावरील लांब तोफ दरवाजाचा वक्राकार मार्ग यामुळे चांगलाच लक्षात रहातो.

**उस्मानाबाद जिल्ह्यातील तुळजापूर** - उमरगा रस्तावरील नळदुर्ग येथील किल हा एक विशाल भुईकोट किल्ला असून जवळपास तीन कि.मी. ची तटबंदी या किल्ल्याला लाभलेली आहे. या तटबंदीत ११४ बुरुज असून १२० एकर मध्ये किल्ल्याचा विस्तार आहे. या किल्ल्याचे वैशिष्ट्ये म्हणजे इथला पाणीमहाल. तुळजापूर वरून आलेल्या बोरी नदीच्या पात्रालाच किल्ल्यातून वळवून खंदक म्हणून वापर केला असून या खंदकावर दुसऱ्या आदिलशाहाच्या काळात एक बंधारा बांधण्यात आला. बंधारा पूर्ण भरल्यानंतर नदीचे पाणी बंधार्यावरून वाहते. या पाणीमहालाचा निर्माता मीर इमादीन हा होता त्याने १८५८ मध्ये हा पाणी महाल बांधला. नर-मादी धबधबा पाहणे हा अतिसुंदर अनुभव या किल्यात मिळतो. या किल्ल्याच्या दोन तटबंदीच्या बरोबर मध्यभागी दिडशे फुट उंचीचा उपळी बुरुज आहे. या बुरुजावर दोन तोफा आहेत. खंदकाच्या दुसऱ्या टोकाला आणखी एक जोड किल्ला आहे. रणमंडळ नावाचा (नळदुर्ग किल्ल्याचा विस्तार प्रचंड मोठा असून सकाळी नऊ ते सायं पाच वाजेपर्यंत दरवाजे खुले असतात.) कल्याणीच्या चालुक्य राजाच्या ताब्यातील हा किल्ला नंतर बहामनी सुलतानच्या ताब्यात गेला व बहामनी राजवटीची शकले उडाल्यानंतर त्यातून ज्या शाहया निर्माण झाल्या त्यामधील विजापूरच्या आदिलशाहीने नळदुर्गावर कब्जा मिळवला व पुढे औरंगजेब या मोगल बादशाहाने नळदुर्ग जिंकून त्याची जबाबदारी हैद्राबादच्या निजामाकडे सोपवली. इ.स. १०४२ चे

दरम्यान कल्याणीचे चालुक्य राजाचा मांडलीक राजा नळ याचे हे राजधानीचे ठिकाण. या नळराजानेच रणमंडळ नावाचा किल्ला बांधला जो पुढे नळदुर्ग नावाने ओळखला जाऊ लागला. नळ-दमयंती हा संदर्भ याच ठिकाणचा आहे. खंडोबा व बानु यांचे लग्न याच किल्ल्यावर लागले होते. उस्मानाबाद पासून ४० कि.मी. अंतरावर किल्ला आहे. नळदुर्ग व अणदूर या दोन्ही ठिकाणी खंडोबाची मंदिरे आहेत. अणदूर येथे सव्वा दहा महिने व नळदुर्ग येथे पाऊने दोन महिने खंडोबाचे वास्तव्य असते असे म्हणतात. अणदूर चे मूळनाव आनंदपूर होते. पुढे अणदूर झाले नळराजाची पत्नी खंडोबाची भक्त होती. तिच्या भक्तीमुळेच खंडोबा या ठिकाणी आले होते.

अणदूर येथील खंडोबा मंदिर हेमाडपंथी मंदिराचा उत्कृष्ट नमूना असून तटबंदीच्या ओवरीवर व दरवाजावर इ.स. १७४६ व १७४९ चे शिलालेख आहेत. या मंदिराचे काम १७३९ मध्ये झाल्याचे दिसते. मार्गशीर्ष प्रतिपदेला अणदूर येथे मोठी यात्रा भरते. रात्री देवाचा छबीना निघतो व पहाटे देव पालखीत नळदुर्गकडे जाण्यास प्रस्थान करतात.

नळदुर्ग मधील हे एक प्रसिद्ध ठिकाण आहे. व खूप प्राचीन देखील आहे.

नळदुर्ग हा भारताच्या महाराष्ट्र राज्यातील एक किल्ला आहे.

नळदुर्ग हा महाराष्ट्रातील भुईकोट किल्ल्यातील सर्वांत मोठा किल्ला आहे. याची तटबंदी जवळजवळ ३ कि.मी. लांब पसरलेली आहे. या तटबंदीत ११४ बुरूज आहेत. महाराष्ट्राच्या गिरिदुर्ग, जलदुर्गाबरोबरच अनेक वैशिष्ट्यपूर्ण भुईदुर्ग किंवा भुईकोट किल्ले आहेत. या भुईकोट किल्ल्यांमध्ये महत्त्वाचा असा किल्ला म्हणजे नळदुर्ग होय. सदर किल्ला हा महाराष्ट्र शासनाच्या पुरातत्व विभागाचे संरक्षित स्मारक आहे.

नळदुर्ग किल्ला हा उस्मानाबाद जिल्ह्यामध्ये तुळजापूर तालुक्यात आहे. या गावातच नळदुर्ग अप्रतिम बांधकामाचा हा अजो नळदुर्ग चे जुने नाव आलीयाबाद हे आहे. तसेच हे नाव निजामशाही काळात देण्यात आले. नंतर नळ राजाने हा किल्ला काबीज केला व आलीयाबाद चे नाव बदलून नळदुर्ग हे नाव ठेवण्यात आले.

### इतिहास

स्थानिक लोक नळदुर्गाचा इतिहास नळराजा व दमयंती राणी पर्यंत नेऊन पोहोचवितात. हा किल्ला कल्याणीच्या चालुक्य राजाच्या ताब्यात होता. पुढे तो बहामनी सुलतानांच्या ताब्यामध्ये आला. बहामनी राज्याची शकले उडाली व त्यातून ज्या शाह्या

निर्माण झाल्या त्यामधील विजापूरच्या आदिलशहीने नळदुर्गावर कब्जा मिळवला. पुढे औरंगजेब या मोगल बादशहाने नळदुर्ग जिंकला आणि त्याची जबाबदारी हैदराबादच्या निजामाकडे सोपवली.

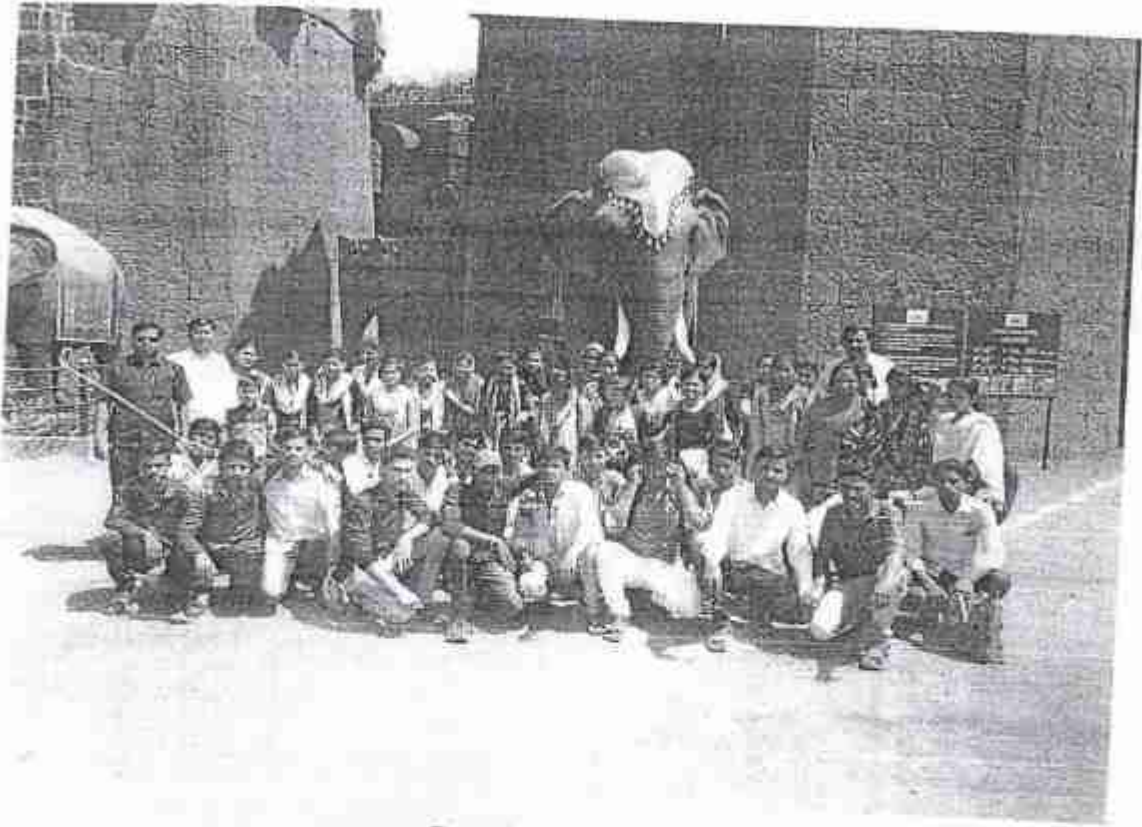
### किल्ल्यावरील पहाण्यासारखी ठिकाणे

सध्याच्या नळदुर्ग किल्ल्याची उत्तम बांधणी आदिलशहाच्या काळामध्ये झालेली आहे. संरक्षणासाठी किल्ल्याच्या भोवती मोठ्या भागात खंदक आहे. त्याच्या आतल्या बाजूला दुहेरी तटबंदी आहे. किल्ल्याच्या बाजूच्या पठारावर रणमंडळ म्हणून तटबंदीने युक्त असा भाग आहे. रणमंडळ आणि नळदुर्ग यांच्यामध्ये असलेला खंदक खोल करण्यात आला असून त्यात पाणी आहे. हे पाणी बोरी नदीचा प्रवाह अडवून तो वळवून या खंदकात आणण्यात आला. हे पाणी कायम रहावे म्हणून रणमंडळ आणि नळदुर्ग या मध्ये धरणाच्या बंधार्यासारखी भिंत बांधण्यात आली आहे. या भिंतीमुळे खंदकामध्ये कायमस्वरूपी पाणी साठून रहाते. त्यामुळे या बाजूने शत्रूला किल्ल्यामध्ये शिरकाव करता येत नाही. खंदक आणि नदीचा प्रवाह याने अभेदता निर्माण करून आतमध्ये शंभरावर बुरुजांनी जोडलेली भक्कम तटबंदी आहे. वेगवेगळ्या आकाराच्या, वेगवेगळ्या प्रकारच्या बुरुजांचे बांधकाम आपल्याला दिसून येते. यामध्ये वैशिष्ट्यपूर्ण असलेला नवबुरुज आपल्या लक्षात रहातो. हैद्राबाद महामार्गाच्या बाजूला असलेल्या तटबंदीमध्ये हा बुरुज आहे. या भल्याथोरल्या बुरुजाला नऊ पाकळ्या आहेत. यामुळे याला नवबुरुज म्हणतात. असे बांधकाम इतरत्र कोठेही पहायला मिळत नाही. नळदुर्ग किल्ल्यामधील जलमहाल असणारा बंधारा हे पर्यटकांचे आकर्षणाचे ठिकाण आहे. रणमंडळ आणि नळदुर्ग यांना जोडणाऱ्या बंधार्यामध्ये जलमहाल आहे. हा बंधारा १९ ते २० मीटर उंच आहे. बंधार्यामध्ये चार मजले आहेत. बंधार्याच्या पोटातील या मजल्यामध्ये जाण्यासाठी पायऱ्यांचा मार्ग आहे. बंधार्याच्या पोटात अर्ध्या उंचीवर हा जलमहाल बांधलेला असून याच्या खिडक्या नक्षीदार महिरपीने सजवलेल्या आहेत. याच्या भिंतीवर फारशी लिपीतील शिलालेख आहे. शिलालेखात सांगितले आहे की, या जलमहालाकडे दृष्टी टाकल्यास मित्रांचे डोळे प्रसन्नतेने उजळतील तर शत्रूच्या डोळ्यापुढे अंधारी येईल. पावसाळ्यामध्ये पाणी वाढल्यावर या बंधार्यामधून वाहून जाण्यासाठी दोन मार्ग ठेवलेले असून त्यांना नर व मादी अशी नावे आहेत.

नळदुर्ग किल्ला हा त्याची रचना, संरक्षण व्यवस्था, टेहळणीचा उपळ्या बुरुज, त्यावरील लांब तोफ, दरवाजाचा वक्राकार मार्ग वगैरेंमुळे चांगलाच लक्षात रहातो.



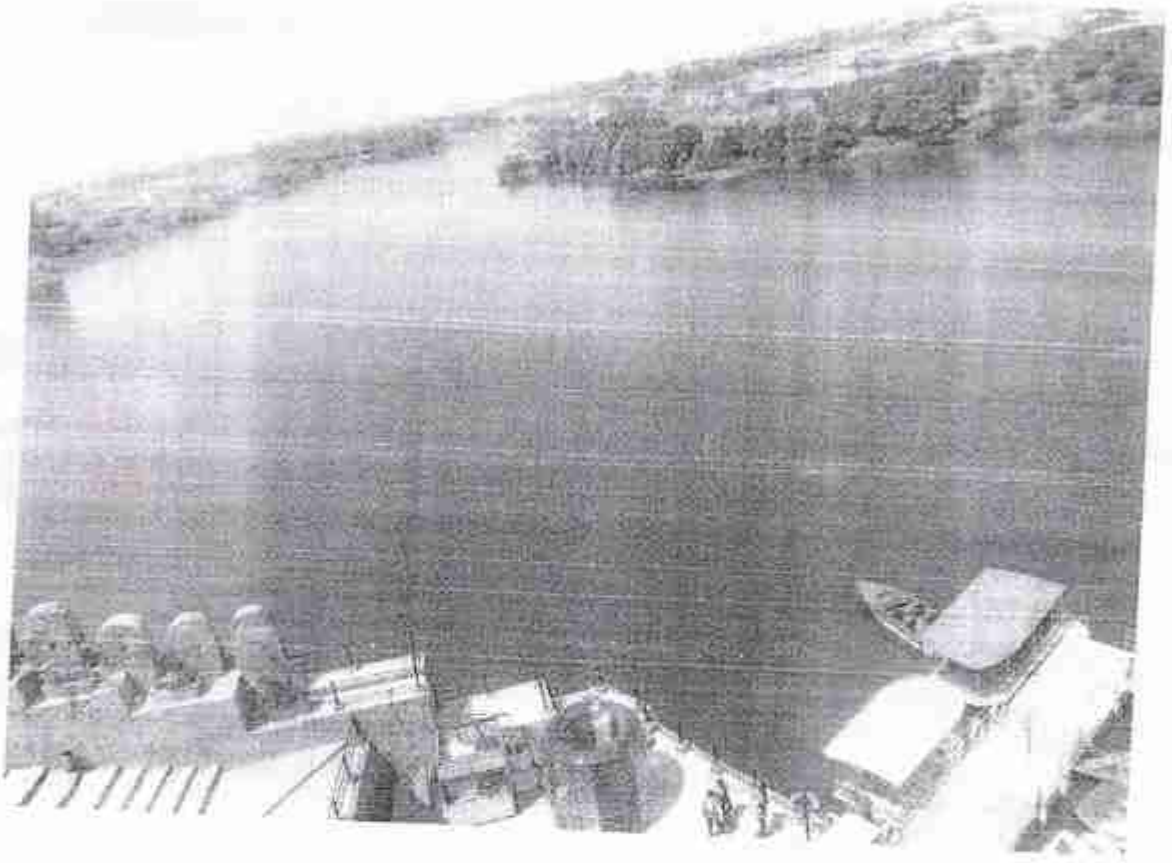
मुख्य दरवाजा



हत्ती आणि मगर तोफ



## पाणी महाल



चालुक्य घराण्यातील राजा विक्रमादित्य सहावा याच्या राज्यातील अणदूर हा महत्वाचा प्रादेशिक विभाग होता. अणदूर हे ३०० गावांचे प्रमुख केंद्र होते. अणदूरला जोडलेल्या या गावांपैकी लिंबी चिंचोली येथे सापडलेल्या शिलालेखावरून विक्रमादित्याच्या साम्राज्यात 'अणदूर मुन्नूर' असा उल्लेख आहे. म्हणजे ३०० गावांची राजकीय व्यावाठा अणदूर हून चालायची. इ.स. १०७६ ते ११२७ या काळात त्या हजारो शिलालेखापैकी हा एक अणदूरचे महत्व सांगतो.

## नळदुर्ग किल्ला - एक पर्यटन स्थळ

### ऐतिहासिक पार्श्वभूमी :

नळदुर्ग किल्ल्याचं संबंध पुराणकाळातील नल-दमयंतीशी जोडला जातो. नळ राजाने हा किल्ला बांधला. त्याच्या नावावरून या किल्ल्यास नळदुर्ग हे नाव रुढ झाले. नळदुर्ग हा किल्ला राजा नळ याने आपल्या मुलासाठी बांधला याचा उल्लेख तारीख-ए-फारिश्ता या ग्रंथात आहे. त्यावरून नळदुर्ग हे नाव रुढ झाले. आदिलशाही राजवटीत शहादुर्ग असे नाव ठेवण्यात आले. परंतू हे नाव प्रचलित होऊ शकले नाही.

नळदुर्ग हे ऐतिहासिक पार्श्वभूमीमुळे संस्मरणीय आहे. ऐतिहासिकदृष्ट्या या दुर्गाची नोंद इ.स. ५६७ पासून सापडते. चालुक्य राजा कीर्तीवर्मन याने इ.स. ५६७ मध्ये हा किल्ला नल राजवटीच्या ताब्यातून जिंकला होता. त्यानंतर अनेक राजघराण्यांनी राज्य केले. इ.स. १३५१ मध्ये नळदुर्ग किल्ला बहामनी राज्याच्या ताब्यात गेला. इ.स. १३५१ ते १४८० या काळात मातीच्या भिंतीऐवजी मजबूत दगडी तटबंदीचे बांधकाम करण्यात आले.

बहामनी राज्यांच्या विघटनानंतर इ.स. १४८२ मध्ये नळदुर्ग किल्ल्याचा समावेश विजापुरच्या आदिलशहाने त्याच्या राज्यात केला. इ.स. १६८६ साली औरंगजेबाने विजापुरची आदिलशाही नष्ट केली. त्यानंतर आदिलशाही राज्यातील नळदुर्गसह इतर किल्ले मुघल साम्राज्यात समाविष्ट केले. आसिफजहाँ (निजाम-उल-मुल्क) याने इ.स. १७२४ मध्ये दक्षिणेत सत्ता स्थापन केल्यानंतर नळदुर्ग किल्ल्याचे महत्व वाढले. इ.स. १७५८ मध्ये नानासाहेब पेशव्यांनी हा किल्ला जिंकला होता. इ.स. १७९९ मध्ये निजामाने इंग्रजांबरोबर तह केला. त्यानुसार फ्रेंच सैनिकांऐवजी इंग्रजांचे सैनिक ठेवण्याचे ठरले. या तहाने इंग्रजांचे वर्चस्व हैद्राबादेत प्रस्थापित झाले आणि निजामाचे स्वातंत्र्य संपले.

निजामाने ईस्ट इंडिया कंपनीबरोबर १२ ऑक्टोबर १८०० रोजी तैनात फौजेचा तह करून स्वतःच्या स्वातंत्र्याचे बलिदान केले. या तहाने हैद्राबाद संस्थानचे रुपांतर नेहमीसाठी संरक्षित राज्यामध्ये झाले. निजामाच्या वर्चस्वाखाली बसलेला मराठवाड्यातील उस्मानाबादचा प्रदेशही संरक्षित राज्याचा घटक बनला. हैद्राबाद राज्याला सन १८५० मध्ये ईस्ट इंडिया कंपनीच्या कवायती फौजेच्या पोटी ६४ लाख रुपयांचे कर्ज झालेले होते. या कर्जापोटी १८५३ मध्ये निजामाने तहान्वये वर्हाड, नळदुर्ग व रायचूर हे जिल्हे इंग्रजांना तोडून दिले. या सर्व जिल्हांचे एकूण महसूली उत्पन्न ५० लाख रुपये होते. इ.स. १८५७ च्या



उठावाच्या वेळी निजामाने इंग्रजांना प्रचंड सहाय्य केले. त्याचे बक्षीस म्हणून इ.स. १८५३ च्या तहात सुधारणा करून १८६० चा तह करण्यात आला. त्यानुसार नळदुर्ग व रायचूर हे २१ लाख रुपये उत्पन्नाचे जिल्हे निजामास परत देण्यात आले. भारत स्वातंत्र्य झाल्यानंतर १९४८ साली भारत सरकारने निजामाविरुद्ध पोलिस कारवाई करून मराठवाडा भारतात समाविष्ट करून घेतला. (संदर्भ: १-लातूर जिल्हा गॅझेटिअर, २-मध्ययुगीन मराठवाडा, ३-गुलशने इब्राहिमी).

## किल्ल्यातील स्मारकांची थोडक्यात माहिती

### पाणी महाल :



मुख्य किल्ला आणि रणमंडख हे किल्ल्याचे दोन भाग पाणी महलने जोडलेले आहेत. इब्राहिम आदिलशहा दुसरा याने बोरी नदीवर दगडी धरण बांधून त्यात पाणी महालाची योजना केलेली आहे. हे धरण व महाल बेसाल्ट दगडात बांधलेले आहे. पावसाळ्यात बोरी नदीला पूर आल्यावर पाणी महालावरून पडते. हे पाणी दोन ठिकाणांहून खाली पडते. हे दोन धबधबे नर व मादी या नावाने ओळखले जातात. यामुळे किल्ल्याच्या नैसर्गिक सौंदर्यात खूपच भर पडली आहे. धरण बांधून बोरी नदी अडविल्यामुळे पाणी अडून या पाण्याचा उपयोग किल्ल्यात पाणी पुरविण्यासाठीही करून घेतल्याचे दिसते.

याठिकाणी असणारा पाणी महाल कठीण अशा काळ्या बेसाल्ट दगडात बांधलेला आहे. हे धरण त्याकाळातील अभियांत्रिकीचे उत्कृष्ट उदाहरण आहे. या धरणाची लांबी ५७२ फुट इतकी आहे. दस्ताऐवजातील नोंदीनुसार हे धरण पाणी महाल इब्राहिम आदिलशहा दुसरा यांच्या काळात हिजरी १०२२ इ.स. १६१३ मध्ये बांधण्यात आले. याठिकाणी एक संगमरवरी दगडात चार ओळींचा शिलालेख आहे.

## बुरुज :

नळदुर्ग किल्ल्याची तटबंदी अतिशय मजबूत असून ती काळ्या बेसाल्ट दगडात बांधलेली आहे. या तटबंदीत एकूण ११४ बुरुज आहेत. या तटबंदीत परांडा बुरुज, उपळा बुरुज आण्णाराव बुरुज, बंदा नवाज बुरुज, नव बुरुज इत्यादी नावे आहेत. परांडा बुरुज हे किल्ल्याच्या उत्तर-पूर्व बाजूस असून परांडा किल्ल्याच्या दिशेस आहे. या बुरुजावरून त्याकाळी मोठा झेंडा किंवा मशालीच्या सहाय्याने परांडा येथील किल्ल्यातील लोकांना संदेश दिला जाई असे म्हणतात. बंदा नवाज हे या बुरुजाचे नाव कशावरून दिले गेले याविषयी माहिती मिळत नाही. हा बुरुज दक्षिण-पश्चिम बाजूच्या कोपऱ्यात आहे.

नवबुरुज हा स्थापत्य शास्त्राचा उत्तम नमुना आहे. या बुरुजास नऊ छोटे-छोटे कंगोरे अशी रचना केलेली आहे. म्हणून या बुरुजास नवबुरुज म्हणून ओळखले जाते. किल्ल्याच्या अगदी दक्षिण-पूर्व बाजूस एक बुरुज असून तो आण्णाराव बुरुज या नावाने ओळखला जातो. नळदुर्ग किल्ल्याच्या पूर्वेकडील बाजूच्या तटबंदीत तुर्क्या बुरुज असून येथून मच्छली तटकडे जाण्यासाठी पायऱ्यांची योजना केलेली आहे, त्याचप्रमाणे किल्ल्याच्या उत्तरेकडील बाजूच्या तटबंदीत संग्राम बुरुज नावाचा एक बुरुज आहे.

उपळा बुरुज हा सर्वात उंच असून या बुरुजाची उंची १५५० फूट इतकी आहे. या बुरुजावर जाण्यासाठी एकूण ७७ पायऱ्यांची योजना केलेली आहे. या बुरुजावरून नळदुर्ग किल्ल्याच्या चारही बाजूंच्या प्रदेशावर नजर ठेवता येते. या बुरुजावर एक मोठी तोफ ठेवलेली आहे. या बुरुजाच्या पाठीमागील बाजूस एक हौद आहे. या बुरुजाजवळ दारुगोळा ठेवण्यासाठी बारुदखाना आहे. या बारुदखान्याची रचनेमध्ये भिंतीत कमानींची योजना केलेली आहे. तसेच लहान-लहान कमानींची योजनाही केलेली दिसून येते.

ही मशिद किल्ल्यात प्रवेश केल्यानंतर आपल्या नजरेस पडते. सध्या या मशिदीची पडझड झालेली आहे. ही मशिद आयताकृती असून एक मजली आहे. या मशिदीचे प्रवेशद्वार पूर्वेस असून पुढील दर्शनी बाजूस तीन कमानीयुक्त भाग आहे.

## जामा मशिद :

मुन्सीफ कोर्टच्या समोरील बाजूस एक मशीद असून ती जामा मशीद या नावाने ओळखली जाते. ही मशीद दगडी चौथऱ्यावर बांधलेली आहे. या मशिदीच्या समोरील दर्शनी बाजूस तीन कमानी असून वरच्या बाजूस चार मिनार व मध्यभागी घुमट आहे. या मशिदीवर भौमितीक, पाने-फुले यांचे नक्षीकाम केलेले दिसते.

### अंबरखाना :

अंबरखाना ही इमारत एक मजली असनू ती आयताकृती आकाराची आहे. ही इमारत उत्तराभिमुख आहे. या अंबरखाना इमारतीच्या दर्शनी बाजूस ती कमानीयुक्त प्रवेशद्वार असून त्यापैकी दोन सध्या बांधकाम करून बंद केलेली दिसतात. याचा हॉल आकाराने मोठा व उंच आहे. या ठिकाणचा वापर हत्तींच्या विश्रांतीसाठी करण्यात येत असे.

अंबरखान्याच्या समोरील बाजूस पाण्याचे हौद असून सध्या ते पडझड झालेल्या स्थितीत आहेत. या पाण्याच्या हौदाशिवाय याठिकाणी विहीर पाणी साठविण्याच्या टाकी, पाण्याचे पाट आणि इतर संरचनाही आहेत. या पाणी साठविण्याच्या टाक्यांमधून हे पाणी किल्ल्यात असणारे रहिवाशी घरे, सरकारी कचेऱ्या, किल्ल्यातील बाग इत्यादींना पुरविण्यात येत असे. या सर्व संरचना पडझड झालेल्या अवस्थेत आहेत.

### मुन्सिफ कोर्ट :

ही इमारत चौरस आकाराची आहे. यात अनेक दालने आहेत. या मुन्सिफ कोर्ट इमारतीच्या मध्यभागी मोकळे प्रांगण आहे. या इमारतीचा वापर या विभागाचा कमिश्नर (मुन्सिफ) याचे कार्यालय म्हणून होत असे. नंतरच्या काळात या ठिकाणच्या काही खोल्यांचे तुरुंगात रुपांतर करण्यात आले होते.

### रंग महाल :

बारा इमाम इमारतीच्या पुढेच रंग महाल ही इमारत आहे. या रंग महालातही अनेक दालनांचा समावेश आहे. याठिकाणी संगीत, नृत्य इ. कार्यक्रम होत असे. या महालातच गोवळकोंड्याच्या राजकन्येशी दुसरा इब्राहिम आदिलशहाचा विवाह सोहळा थाटात झालेला होता.

### हमामखाना :

रंग महालाच्या दक्षिणेकडे दोन इमाम आहेत. या हमामखान्याचा उपयोग राजघराण्यातील स्त्रियांच्या अंगोळीसाठी करण्यात येत असे. सध्या या हमामखान्यांची पडझड झालेली आहे.

### थडगे :



हमामखान्याच्या जवळच दोन ब्रिटीशांची दोन लहान आकाराची थडगी आहेत. यातील उत्तरेकडील थडगे हे कर्नल मिडोज टेलर यांचे आहे. ही थडगी पूर्व-पश्चिम अशी असून आयताकृती आहेत. ही थडगी दगडी सीमाभित बांधून बंदिस्त केलेली आहेत.

### हत्ती तलाव

हत्ती तलाव हा आयताकृती आकाराचा आहे. या तलावाच्या दक्षिण, पश्चिम व उत्तर्बाजूची भित्त दगडांनी बांधलेली आहे. पूर्वेकडील बाजूस हत्तीना तलावात उतरण्यासाठी उतार ठेवलेला आहे. पश्चिम बाजूच्या दगडी भितीत पायऱ्यांची योजना केलेली आहे. या हत्ती तलावाचा उपयोग हत्तींना स्नान घालण्यासाठी करित असत.

### रण मंडळ :

पाणी महालाच्या पश्चिमेस हा भाग आहे. हा भाग रणमंडळ या नावाने परिचित आहे. हा किल्ल्याचा अंतिम भाग आहे. रणमंडळाचा भाग त्रिकोणाकृती असून याच्या बाजूस बोरी नदी वाहते. स्थानिक बोली भाषेत रणमंडळ म्हणजे युद्धाचे ठिकाण. बहुधा याठिकाणाचा वापर युद्धाचा सराव करण्यासाठी केला जात असावा. या रणमंडळात कोणतेही वास्तु अवशेष नाहीत. रणमंडळ परिसरात सैन्यांची छावणी असावी. या जागेचा वापर युद्धविषयक प्रशिक्षण देण्यासाठी होत असावा.

### हत्ती दरवाजा

किल्ल्याच्या वायव्य बाजूस एक दरवाजा असून तो हत्ती दरवाजा या नावाने ओळखला जातो. हा हत्ती दरवाजा भव्य व मजबूत आहे. याठिकाणी हत्ती, स्तंभ इ. प्रतिमा आहेत. मुख्य किल्ला व रणमंडळ, हत्ती दरवाजा व तटबंदी यामधीरल दगडी बांधकामात भिन्नता दिसते

### हलमुख दरवाजा :

नळदुर्ग किल्ल्याचे सर्वात मोठे व मुख्य प्रवेशद्वार हलमुख दरवाजा या नावाने ओळखले जाते. हे प्रवेशद्वार खूप मजबूत आहे. प्रवेशद्वारापर्यंतची वाट नागमोडी वळणाची ठेवलेली आहे. ही नागमोडी वळणे ओलांडल्याशिवाय महाद्वार दिसत नाही. या प्रवेशद्वारास लाकडी दरवाजा असून त्यावर लोखंडी खिळे बसविलेले दिसतात. यामुळे हत्तीच्या धडकेने दरवाजा फोडणे शक्य नाही असे दिसते. अशी या हलमुख दरवाजाची रचना आहे.



## नळदुर्ग किल्ला येथे करण्यात येणाऱ्या सोयी सुविधा

**ध्वनी व प्रकाश शो :** नळदुर्ग किल्ला व परिसराची ऐतिहासिक माहिती या ध्वनी व प्रकाश शोद्वारे देण्याचे प्रस्तावित आहे.

**बोटींग व वॉटर स्पोर्ट :** नळदुर्ग किल्ला येथे असणाऱ्या बोरी नदीच्या पात्रात पर्यटकांसाठी बोटींगची सुविधा करण्यात येणार आहे. तसेच वॉटर स्पोर्टची सोयही उपलब्ध असणार आहे.

**बाग-बगीचा :** किल्ल्याच्या आतील भागात बाग-बगीचा तयार करण्यात येणार आहे. यात रोझ गार्डन, मुघल गार्डन इ. चा समावेश आहे.

**पर्यटकांसाठी विविध खेळांच्या सुविधा :** नळदुर्ग किल्ल्याला भेट देणार्या पर्यटकांसाठी याठिकाणी बॅडमिंटन, बास्केटबॉल, फुटबॉल, क्रिकेट, वॉल क्लायम्बिंग इ. खेळांची सुविधा देण्यात येतील.

**सँड बाईक राईड :** किल्ल्याच्या आतील एका भागात सँड बाईक राईडची सोयही पर्यटकांना उपलब्ध करून देण्याचे प्रस्तावित आहे.

**इलेक्ट्रिक बग्गी कार :** नळदुर्ग किल्ला हा जवळ जवळ १२५ एकर परिसरात पसरलेला असल्यामुळे किल्ला पाहण्यासाठी इलेक्ट्रिक बग्गी राईड ही पर्यटकांसाठी उपलब्ध असणार आहे.

**संग्रहालय :** या ठिकाणी ऐतिहासिक संग्रहालय, रॉक म्युझियमही तयार करण्यात येणार असून याद्वारे पर्यटकांना भारतातील विविध संस्कृतीची, भारतातील दगड (रॉक) यांची माहिती या संग्रहालयात मिळेल.

**दख्खनची सात आश्चर्ये :** दख्खनमधील सात वास्तू, मंदिर, मशिद उदा., वेरुळची कैलास लेणी, चार मिनार, बिबीका मकबरा, गोलघुमट इत्यादींच्या प्रतिकृती पर्यटकांना याठिकाणी पहावयास मिळतील.

**घोडेस्वारी :** नळदुर्ग किल्ला पाहण्यासाठी येणाऱ्या पर्यटकांना घोडेस्वारीचा आनंद घेता यावा यासाठी घोडेस्वारीची सोयही उपलब्ध असणार आहे.

**म्युझिकल फाऊंटन :** नळदुर्ग किल्ल्याच्या आतील भागात ठिकठिकाणी कारंजे ही तयार करण्यात येणार आहेत. तसेच ही याठिकाणी पर्यटकांच्या मनोरंजनासाठी तयार करण्यात येणार आहे.

**लहान मुलांसाठी खास योजना :** लहान मुलांसाठी नळदुर्ग किल्ला येथे वेगवेगळ्या प्रकारचे खेळ खेळण्यासाठीची खास सोय करण्यात येणार आहे.

**सांस्कृतिक कार्यक्रम :** पर्यटकांसाठी वेगवेगळ्या प्रकारचे सांस्कृतिक कार्यक्रमही नळदुर्ग किल्ला येथे आयोजित केले जातील. उदा. गोंधळ, वाघ्या-मुरळी इ.

**खान-पान सुविधा :** नळदुर्ग किल्ला पाहण्यासाठी येणाऱ्या पर्यटकांना विविध प्रकारची खान-पान सुविधाही उपलब्ध असेल. सुरक्षा विषयक उपाय : नळदुर्ग किल्ल्यास भेट देणाऱ्या पर्यटकांच्या सुरक्षेसाठी सिक्प्युरिटी गार्डची नियुक्ती करण्यात येणार आहे. याशिवाय सीसीटीव्ही बसविण्यात येणार आहेत. ध्वनिक्षेपकाद्वारे पर्यटकांना सूचना देण्याची, लाईफ गार्डची सोयही असणार आहे. याशिवाय पर्यटकांना वाय-फाय झोन, मोबाईल चार्जिंग पॉईंट, पिण्याची पाणी इत्यादीची सुविधा उपलब्ध करून देण्यात येणार आहेत. यापैकी बहुतांश कामे प्रगतीपथावर आहेत.

### **नळदुर्गला जाण्याचे मार्ग :**

नळदुर्ग हे सोलापूर पासून ४५ कि.मी. अंतरावर आहे. राष्ट्रीय महामार्ग क्रं. २११ या रस्त्याने धुळे, औरंगाबाद, उस्मानाबाद, तुळजापूर मार्गे नळदुर्ग येथे जाता येते. हैद्राबाद-मुंबई या राष्ट्रीय महामार्गानेही हैद्राबाद-उमरगा-नळदुर्ग असेही नळदुर्ग येथे पोहचता येते. सोलापूर-विजापूर या राष्ट्रीय महामार्गाद्वारेही कर्नाटकातून येणाऱ्या लोकांना विजापूर-सोलापूर-नळदुर्ग मार्गाद्वारे नळदुर्ग येथे पोहचता येते. नळदुर्ग हे ठिकाण राष्ट्रीय महामार्ग, राज्य महामार्ग इत्यादीद्वारे विविध शहरांशी जोडलेले आहे. जवळचे रेल्वेस्थानक सोलापूर आहे. नळदुर्ग येथे असणारा ऐतिहासिक नळदुर्ग किल्ला हा स्थानिक बसस्थानकापासून अर्धा किलोमीटर अंतरावर असून किल्ल्यात जाण्यासाठी पक्का रस्ता आहे.

इतिहासाची साक्ष असणाऱ्या या नळदुर्ग किल्ल्याला नक्कीच भेट द्यावी.

### **भारतातील अरण्याचे प्रकार**

तुळजापूर हे उस्मानाबाद जिल्ह्यातल्या तुळजापूर तालुक्यातील १५५४ हेक्टर क्षेत्राचे गाव असून २०११ च्या जनगणनेनुसार ह्या गावात २९९ कुटुंबे व एकूण १३९२ लोकसंख्या आहे. ह्याच्या सर्वात जवळचे शहर तुळजापूर ११ किलोमीटर अंतरावर आहे.

यामध्ये ७२५ पुरुष आणि ६६७ स्त्रिया आहेत. यामध्ये अनुसूचित जातीचे लोक २०० असून अनुसूचित जमातीचे ४४ लोक आहेत. ह्या गावाचा जनगणनेतील स्थल निर्देशांक ५६१५३४ [१] आहे.

साक्षरता-एकूण साक्षर लोकसंख्या: ९९४ (७१.४१%)

साक्षर पुरुष लोकसंख्या: ५३१ (७३.२४%)

साक्षर स्त्री लोकसंख्या: ४६३ (६९.४२%)

## तुळजापूरची तुळजाभवानी मंदिर



उस्मानाबाद जिल्ह्यातील तुळजापूर तीर्थ समुद्रसपाटीपासून २६०० फुट इंच असून येथील भवानी मातेचे मंदिर बालाघाट डोंगरच्या कडेपठारावर वसले आहे. या डोंगराचे पुराण ग्रंथातील जुने नाव यमुनागिरी असे होते. कालांतराने या स्थानी चिंचेची झाडे असल्यामुळे त्याचे नामकरण चिंचपूर झाले. नंतर तुळजाभवानीच्या नावाने लोक तुळजापूर म्हणू लागले. संपूर्ण भारतात कुलदेवता म्हणून या देवीला मान आहे. कृतयुगात - अनुभूतीसाठी, त्रेत्रायुगात - श्रीरामचंद्रासाठी, द्वापारयुगात - धर्मराजासाठी व कलियुगात - छत्रपती शिवरायांसाठी आशीर्वादरूप ठरलेली ही भवानी भक्ततारिणी, वरप्रसादिनी आहे. अनेक प्रदेशांतून विविध जाती-पंथांचे भाविक इथे येतात. एवढेच नव्हे तर मातेचे भक्त

भारतातच नव्हे तर परदेशातही आहेत. हे स्थान उस्मानाबाद जिल्ह्यात असून उस्मानाबाद व सोलापूर ही जवळची रेल्वे स्थानके आहेत.

**उस्मानाबाद** - तुळजापूर अंतर १९ कि.मी. आहे. व सोलापूर येथून ४५ कि.मी. आहे. सोलापूर, उस्मानाबाद, औरंगाबाद, जळगाव, मुंबई, पुणे, कोल्हापूर या ठिकाणांहून तुळजापूरला थेट बसची सोय आहे.

कृतयुगात कर्दभ नावाचे तपोनिष्ठ ऋषी होऊन गेले. त्यांची पत्नी अनुभूती रूपसंपन्न असून पतिव्रता होती. सुदैवाने तिला पुत्ररत्न प्राप्त झाले. परंतु त्यांचा सुखी संसार फार काळ टिकला नाही. कारण कर्दभ ऋषींनी लवकरच इहोकीची यात्रा संपविल्यामुळे अनुभूतिने सती जाण्याचा निर्णय घेतला; परंतु अल्पवयीन पुत्राला मागे सोडून पतिसोबत सहगमन करू नये असे ऋषींनी शास्त्राचा आधार घेऊन सांगितले असता अनुभूतीने आपल्या पुत्राला गुरुगृही सोडून ती मेरू पर्वतानजिक असलेल्या मंदाकिनी नदीच्या परिसरात गेली. आणि तिथे आश्रम बांधून तिने तपश्चर्या सुरू केली. तिची तपश्चर्या सुरू असताना कुकर नावाचा दैत्य तिच्या अप्रतिम सौंदर्यावर लूब्ध झाला. त्याच्या मनात पापवासना निर्माण होऊन त्याने तिला स्पर्श केला त्यामुळे तिची समाधी भंग पावली. दैत्याने काही अनुचित प्रकार करू नये म्हणून तिने आदिशक्तिचा धावा केला. यासाठी की शक्तीने या दैत्याच्या तावडीतून आपली सुटका करावी आणि खरोखरच देवी भवानी मातेच्या रूपाने त्वरित धावून आली. तिने दैत्याशी युद्ध केले. दैत्यही महिषाचे रूप घेऊन आला. तेव्हा देविने त्रिशुळाने त्याचे शीर वेगळे केले. ही भवानी देवी वेळीच अनुभूतीच्या रक्षणासाठी त्वरित धावून आल्यामुळे तिला त्वरिता असे नाव पडले. कालांतराने त्वरिताचे-तुरजा व त्याचे पुढे तुळजा झाले. निजामशाही असो किंवा आदीलशाही असो कोणीही धार्मिक बाबतीत हस्तक्षेप करीत नसत. 1920 पर्यंत या गावात एकही धर्मशाळा नव्हती. या साली गावची लोकसंख्या सुमारे ५००० इतकी होती.

भवानी मातेच्या मंदिरात जाण्यासाठी काही पाय-या उतरल्यानंतर महाद्वार लागते. त्यावरील काही शिल्प हेमाडपंथी असून तिथे नारद मुनींचे दर्शन घडते. पुढे गेल्यावर कल्लोळ तीर्थ लागते. देवी इथे आल्यानंतर जेव्हा या तीर्थाची निर्मिती केली. तेव्हा पृथ्वीवरील सर्व उदकतीर्थे या तीर्थास धावून आल्यामुळे त्यांचा एकच कल्लोळ झाला. यास्तव या तीर्थास 'कल्लोळ तीर्थ' म्हणतात.

या तीर्थापसून समोरच गोमुख तीर्थ लागते. त्यातून अहोरात्र पाण्याचा प्रवाह वाहतो. त्याचप्रमाणे श्रीदत्ताचे हस्तप्रक्षालनाचे ठिकाण आहे. पुढे गेल्यावर अमृतकुंड लागते. त्याच्या अलीकडे गणेश मंदिर आहे. येथे सिद्धीविनायक आहे. नंतर निंबाळकर दरवाजा



लागतो. दरवाजा ओलांडून आत गेले असता मातेचा कळस नजरेस पडतो. हा कळस पंचधातूपासून बनविला आहे. मंदिराच्या दर्शनी बाजूस होमकुंड आसून त्यावर शिखर बांधले आहे. मंदिराचा सभामंडप सोळाखांबी असून पश्चिम दिशेला मातेचा गाभारा आहे. इतिहास व पुरातत्त्वदृष्ट्या हे मंदिर राष्ट्रकुट अथवा यादवकालीन मानले जाते.

गाभा-याचे मधोमध चांदीच्या सिंहासनावर आरूढ झालेली भवानी मातेची मूर्ती गंडकी शिळेची असून तिने विविध शस्त्रे धारण केलेली आहेत. देवीने एका हातात महिषासुराची शेंडी धरली आहे. तर दुसऱ्या हाताने त्याच्या बरगडीत त्रिशूळ खुपसला आहे. तिच्या उजव्या पायाखाली महिषासुर व डाव्या बाजूला सिंह आणि पुराण सांगणारी मार्कंडेय ऋषीची मूर्ती दिसते. देवीच्या उजव्या खांद्याजवळ चंद्र व डाव्या खांद्याजवळ सूर्य कोरलेला दिसतो. देवीला कोणीही स्पर्श करू शकत नाही. देवीची पूर्वी 3 वेळा पूजा केली जात असे. आता मात्र सकाळ-संध्याकाळ अशी 2 वेळा पूजा केली जाते. गाभा-याच्या उत्तरेस शयनगृह असून त्यात मातेसाठी एक चांदीचा पलंग ठेवला आहे. तसेच दक्षिण दिशेला देवीचे न्हाणीघर आहे. आश्विन शुद्ध प्रतिपदा ते अष्टमी, पौष शुद्ध प्रतिपदा ते अष्टमी व भाद्रपद वद्य अष्टमी ते अमावस्या अशी देवीची तीन शयन वर्षे ठरली असून इतर वेळी ती अष्टौप्रहर जागृत असते. (असे इतरत्र आढळत नाही)

सभामंडप ओलांडून गेल्यावर पूर्वेला भवानी शंकराची वरदमूर्ती, शंकराची स्वयंभू पिंड, पाठीमागे नंदी, नंदीवर भवानीशंकराचा मुखवटा व त्यावर पंचनागाचा उभारलेला फणा आणि सतत तेवत असणारा नंदादीप दृष्टीला पडतो. मंदिराचे परिसरात श्रीनृसिंह, खंडोबा, चिंतामणी या देवतांच्या मूर्ती दृष्टीस पडतात. येथील काही प्रेक्षणीय

### स्थळे:-

**काळभैरव:-** हे स्थान श्रीक्षेत्र काशी प्रमाणेच येथे डोंगराच्या कड्यावर आहे. भोवताली रम्य झाडी असून पावसाळ्यात उंचावरून पाणी पडते. हे स्थान दर्शनीय व रमणीय आहे.

**आदिमाया व आदिशक्ति:-** देवळाच्या मुख्य व्दाराजवळ उजव्या हाताकडे आदिमाया व आदिशक्ति ह्या देवता आहेत.

**घाटशीळ:-** डोंगराच्या उतरणीवर किल्लेवजा, मजबूत, सुंदर देवस्थान आहे. आत देवीच्या पादुका आहेत. घाटशीळवर उभारून देवीने श्रीरामाला सीतेचे रूप घेऊन श्रीलंकेचा मार्ग दाखविला. तेव्हा रामाने देवीला ओळखले व तो म्हणाला 'तू का आई?' येथे

असलेल्या कमानी पूर्वी रजाकारांवर देखरेख करण्यासाठी वापरत.जवळच मंदिर संस्थानने बांधलेली बाग आहे.

**पापनाश तीर्थ:-** हे एक तीर्थ असून पापनाशिनी असे याचे प्राचीन नाव आहे.येथे स्नान केल्याने लोकांचे पापातून सुटका होते. अशी लोकांची धारणा आहे.देऊळ जुने पण मजबूत आहे.

**रामवरदायिनी** -येथे रामवरदायिनी नावाची देवी असून जेव्हा श्री रामचंद्र वनवासात गेले होते. तेव्हा सीतेला शोधण्यासाठी रामचंद्र येथे आले असताना या देवीने त्यांना वर दिला व योग्य मार्ग दाखवला.याच्या मागच्या बाजूस चंद्रकुंड व सूर्यकुंड नावाची पाण्याची ठिकाणे आहेत.

**भारतीबूवाचा मठ:-** देवळाच्या मागील बाजूस म्हणजे शिवाजी दरवाजा उतरून खाली गेल्यावर हा मठ लागतो.याचे मूळ पुरूष रणछोड भारती. यांच्यासोबत श्रीदेवी सारीपाट खेळत असे. मठ जुना,मजबूत व प्रेक्षणीय आहे.

**गरीबनाथाचा मठ:-**हया मठात गोरगरीबांना सदावर्त दिले जात होते. हा मठ सध्या खड्काळ गल्लीत आहे.

**नारायणगिरीचा मठ:-** हा मठ दशनामगिरी गोसाव्याचा होत. सध्या हा येथील क्रांती चौकात आहे.

**मंकावती तीर्थ:-**मंकावती कुंड हे तुळजापूरातील एक मोठे पवित्र कुंड आहे.असे म्हणतात की या कुंडात स्नान केल्याने अंग पवित्र होते. याला विष्णू कुंड असेही म्हणतात.यावर महादेवाची पिंड आहे.तसेच मोठे मारुती मंदिर आहे.

**धाकटे तुळजापूर:-**येथून जवळच धाकटे तुळजापूर हे गाव आहे. या ठिकाणी तुळजा मातेची बहीण वास्तव्य करते.

उस्मानाबाद जिल्ह्यात असलेले हे देवालय सोलापूरपासूनप्रवासाच्या दृष्टीने जवळ आहे. देवीचे मंदिर बालाघाटातील एका डोंगरमाथ्यावर असल्याने अगदी जवळ गेल्याखेरीज या मंदिराचा कळस दिसत नाही. मंदिराच्या काही भागाची धाटणी हेमाडपंती आहे.

महाराष्ट्राची कुलस्वामिनी म्हणून तुळजाभवानी देवीस अग्रमान आहे. स्वराज्य संस्थापना करणारे शिवाजीराजे भोसले यांच्या भोसले घराण्याची ही कुलदेवता होय. या देवीच्या आशीर्वादाने शिवाजीराजांना राज्यस्थापनेची प्रेरणा मिळाली, अशी समजूत भाविकांमध्ये प्रचलित आहे। संदर्भ हवा। आख्यायिकेनुसार देवीने महाराजांना दृष्टांत देऊन महाराष्ट्रावरील दुष्टचक्राचे निवारण करण्यासाठी भवानीतलवार दिली होती. रामदास स्वामी हे देखील उपासक होते.

तुळजापूर ह्या गावात जमिनीचा वापर खालीलप्रमाणे होतो(हेक्टरमध्ये क्षेत्रफळ):

वन: ९४.८८

बिगरशेती वापरात असलेली जमीन: ७०.५७

लागवडीयोग्य पडीक जमीन: १६७.७८

पिकांखालची जमीन: १२२०.७७

एकूण कोरडवाहू जमीन: २२.४९

एकूण बागायती जमीन: ११९८.२८

सिंचन सुविधा

सिंचनाचे स्रोत खालीलप्रमाणे आहेत (हेक्टरमध्ये क्षेत्रफळ):

विहिरी / कूप नलिका: २२.४९



347

Guru Vishwambhar krupa bahuuddeshiyya Shikshan Prasarak  
Mandal Lakkadjawalga's  
**Shivneri Mahavidyalaya,**  
**Shirur Anantpal, Dist. Latur 413544**

**Academic Year**  
**2019-2020**

**Department of History**

**TOUR Report**

  
PRINCIPAL  
Shivneri Mahavidyalaya  
Shirur Anantpal Dist. Latur (M.S.)

**शैक्षणिक सहल वृत्तांत :** शिवनेरी महाविद्यालय, शिरूर अनपाळ येथील इतिहास विभागाच्या वतीने विद्यार्थ्यांची शैक्षणिक सहल आयोजित केली होती. बीए प्रथम वर्ष, द्वितीय वर्ष, व तृतीय वर्षातील इतिहास विषय अभ्यासणारे विद्यार्थी या सहलीत सहभागी झाले. ही सहल २५ जानेवारी २०२० रोजी उदगीर च्या किल्ल्यामध्ये पोहोचली उदगीरचा किल्ल्याचा सर्व इतिहास प्रा.डॉ. सूर्यकांत दिगंबर सावंत इतिहास विभाग प्रमुख, शिवाजी महाविद्यालय, उदगीर यांनी विद्यार्थ्यांना सांगितला, त्याचबरोबर शिवनेरी महाविद्यालयाचे इतिहास विभाग प्रमुख डॉ.नारायण सूर्यवंशी यांनीही उदगीरच्या किल्ल्याचा इतिहास विद्यार्थ्यांचा समोर उभा केला. उदगीर किल्ल्यातील वेगवेगळे बुरुज व वास्तु विद्यार्थ्यांना दाखवण्यात आल्या.

**होटटल येथील मंदिरे :** - देगलूर शहराच्या नैऋत्य दिशेला बारा किलोमीटर अंतरावर होटटल हे गाव आहे या ठिकाणी कल्याणी चालक्यकाळातील तीन शिलालेख उपलब्ध झाले आहेत तसेच तेथे ऐतिहासिक हेमाडपंथी स्वरूपाची शिवमंदिरे आहेत या ठिकाणी आमच्या शिवनेरी महाविद्यालयातील विद्यार्थ्यांनी सर्व परिसर पाहिला शिलालेख मंदिरे मूर्ती शिल्प हेही अभ्यासले.

विज्ञेती अल

24/1/2020

भा. प्राचार्य साहेब  
शिवनेरी महाविद्यालय,  
शिबिर अमोतापान्ह जि. लातूर

विषय :- शैक्षणिक स्थल श्रेणी जाणवताय परवानगी देणे बाबत.

महोदय,

वरील विषयाय अनुषंगाने विज्ञेती करण्यात येणे, की आपल्या महाविद्यालयातील 'इतिहास विभागाच्या' वतीने 'उदगीर किल्ला' व 'होहल मंदिर', पाहाण्यासाठी एक दिवसाची शैक्षणिक स्थल आयोगीत द्यावयाची आहे तरी गेहेबाज संपुषांनी ही स्थल आयोगीत द्यावयाय परवानगी देऊन उपक्रमा करणे ही विज्ञेती.

पावण

24.01.2020

Principal  
Shivneri Mahavidyalaya  
Arts, Commerce & Science  
Shivar Anantpal - 413544  
Dist. Latur (M.S.)

Principal & Assent Professor  
Dept. of Commerce  
Shivneri Mahavidyalaya  
Shivar Anantpal Dist. Latur

डा. एन. वी. सुयेंदरी  
'इतिहास विभाग'

शिवनेरी महाविद्यालय शिबिर  
अमोतापान्ह, जि. लातूर





Reg. No. Maha/406201/09r.1/3042 Latur

Guru Vitwambharkrupa Babaladesthya Shikshin Prasarak Mandal Lakkadjawalga's

# Shivneri Mahavidyalaya

(Arts, Commerce & Science)

NAAC accredited 'B' Grade with 2.54 CGPA

Shirur Anantpal - 413 544, Tq. Shirur Anantpal

Dist. Latur. ☎: (02384) 250005, 250291

Principal

**Dr. A.N. Pawar**

(M.A., Ph.D.)

Email - shivneriprincipal@gmail.com  
Web - www.shivnericollegeeducationanantpal  
Mob. 9420201915, 7066688625

Ref. No.

शिवनेरि/3/2019-20/310

Date / / 201  
दि. 24/01/2020

मा. व्यवस्थापक,  
उदगीर किल्ला, उदगीर.

विनाय, किल्ला, पाहण्यासाठी परवानगी मिळणे बाबत.

महोदय

बरील विभागास अनुसरून कळविण्यात येते की, उ. आमच्या महाविद्यालयातील  
इतिहास विभागाची शैक्षणिक संहत किल्ला पाहण्यासाठी दिनांक 25/01/2020

रानवस रातां येत आहे.

तरी विद्यार्थ्यांना किल्ला पाहण्यास परवानगी देउन सहकार्य करावे.

• PRINCIPAL •  
**Shivneri Mahavidyalaya**  
(Arts, Commerce & Science)  
Shirur Anantpal - 413544  
Dist. Latur (M.S.)

Head & Asst. Professor,  
Dept. of Commerce,  
Shivneri Mahavidyalaya  
Shirur Anantpal Dist. Latur





Email - shivnericampus@rediffmail.com  
Web - www.shivnericollegeshiruranantpal  
Mob: 9420011815, 7006088025

Reg. No. Maharashtra/Bahadurwadiya Shiksha Prasarak Mandal Lakkadivegaon  
Guru Vaidwanichakrapa Bahadurwadiya Shiksha Prasarak Mandal Lakkadivegaon

# Shivneri Mahavidyalaya

(Arts, Commerce & Science)

NAAC accredited 'B' Grade with 2.54 CGPA

Shirur Anantpal - 413 544, Tq. Shirur Anantpal  
Dist. Latur. ☎: (02384) 250005, 250291

Principal

Dr. A.N. Pawar  
M.A., Ph.D.

Ref. No. शिवनेरी/मा.प./२०१५-२०/३/१०

Date: 10 / 01 / 2015

## आभार पत्र

प्रा.डॉ. सुर्यकांत दिगंबर सावंत, इतिहास विभाग प्रमुख  
शिवाजी महाविद्यालय, उदगीर. आपण आमच्या महाविद्यालयातील  
इतिहास विभागाची शैक्षणिक सहल दि. २५ / ०१ / २०१० रोजी उदगीर  
येथील किल्ला पाहण्यासाठी आली असता आमच्या विद्यार्थ्यांना  
विस्तृत विषयी माहिती देऊन सहकार्य केल्याबद्दल महाविद्यालयाच्या  
तरीने आपले मनःपूर्वक आभार.

  
HOD, Joint Professor,  
Dept. of Commerce,  
Shivneri Mahavidyalaya  
Shirur Anantpal Dist. Latur

  
PRINCIPAL  
Shivneri Mahavidyalaya  
(Arts, Commerce & Science)  
Shirur Anantpal Dist. Latur M.S.

આમીર સિલ્સા





होट्टल  
येथील मंदिरे



Handwritten signature or mark.





स्वामी रामानंद तीर्थ मराठवाडा विद्यापीठ नांदेड



शिवनेरी महाविद्यालय शिरूर अनंतपाळ

शैक्षणिक सहल वृत्तांत (2022-23)

(बी. ए . तृतीय वर्ष )

Submitted to

भूगोल विभाग

मारदर्शक :- प्रा. डॉ. जाधव ओ. डब्ल्यू .

प्रा. डॉ. वागलगावे एच. डी.

प्रा. श्याम कांबळे

विद्यार्थ्याचे नाव .

:- सुखवंशी झाकाश दयानंद

वेळक क्रमांक

:- 188888

Class

:- बी . ए . तृतीय वर्ष

HEAD



## मनोगत :-

स्वामी रामानंद तीर्थ विद्यापीठ नांदेड बी. ए. तृतीय वर्षाच्या अभ्यासक्रमाकरिता भौगोलिक सहल ही

अनिवार्य केली आहे. त्यानुसार आमच्या संस्थेचे अध्यक्ष श्री प्रताप माने, सचिव पदमाकर मोगरगे, कोषाध्यक्ष जयेश माने उपाध्यक्ष अँड सुतेज माने यांनी तसेच शिवनेरी महाविद्यालयाचे प्राचार्य डॉ. एन. बी. सूर्यवंशी व भुगोल विभाग प्रमुख डॉ. जाधव सर व डॉ. वागलगावे सर आणि प्रा. कांबळे सर यांच्या सहकार्याने आमची सहल आयोजित केली.

सहलीबरोबर भुगोल विभाग प्रमुख डॉ. ओमप्रकाश व डॉ. हनमंत वागलगावे सर यांना पाठविले होते. सहलीमध्ये आम्हा विद्यार्थ्यांना योग्य त्या वेळी मार्गदर्शन केले. शिवाय सहलीचा वृत्तांत लिहिताना त्यांनी केलेल्या मार्गदर्शनात व त्यांच्या सहकार्याबद्दल त्यांचे प्रथमत आभार मानतो.

तसेच भुगोल विभाग प्रमुख डॉ. ओमप्रकाश व डॉ. हनमंत वागलगावे सर प्रा. शाम कांबळे यांनी आम्हांला सहलीचा वृत्तांत कशा लिहावा याबद्दल मार्गदर्शन केले त्याबद्दल मी त्यांचे मानपूर्वक आभार मानतो.

एवढेच नव्हे तर वृत्तांत तयार करतेवेळी माझे सहकारी मित्रांचे मार्गदर्शन मिळाले. त्याबद्दल त्यांचे आभार मानने क्रमप्राप्त ठरते.

## प्रस्तावना :-

विद्यार्थ्यांच्या शालेय जीवनात भौगोलिक सहलीचे आयोजन करताना विद्यार्थ्यांना निसर्ग सानिध्याबद्दल भौगोलिक, सांस्कृतिक, सामाजिक, औद्योगिक, पारंपारिक व वैज्ञानिक इत्यादी ज्ञान व्हावे या इष्टिने सहल आयोजित केल्या जातात. भौगोलिक सहल ही भुमी अभ्यासामध्ये महत्वाची मानली जाते. तसेच त्यामुळे पाहणे, समजणे व विश्लेषण करणे सोपे जाते.

भुगोलाचा अभ्यास हा वर्गपिक्षा प्रत्यक्षात पर्यावरणाचा अभ्यास करणे उपयुक्त ठरते. मानवी ज्ञान, प्रत्यक्ष किंवा अप्रत्यक्ष पध्दतीने मिळवता येते.

प्रत्यक्ष पध्दत ही सर्वात भौगोलिक सहलीत आपण त्याचाच वापर करतो. हा दृष्टीकोन डोळ्यासमोर ठेऊन स्वामी रामानंद तीर्थ विद्यापीठ नांदेकड बी.ए. तृतीय वर्षाच्या अभ्यासक्रमात भौगोलिक, शैक्षणिक सहलीचे आयोजन केले आहे.

विद्यापीठाने सहलीसाठी काही गुण ठेवले आहे. त्यामुळे सहल अनिवार्य ठरते. पर्यावरण्याचे स्थिती प्रदेशानुसार बदलत असते. प्रत्येक बाबतीत बदल दिसुन येतो. प्रत्यक्ष अनुभवाव्दारे अभ्यास करता येतो.

स्थानिक, भौगोलिक घटकांची मानवी जीवनावर उचित कसा परिणाम होतो. उदा.प्रदेशाचे स्वरूप, मृदा, पर्जन्य, हवा इत्यादी मानवी जीवनावर परिणाम होतो. तसेच तेथील सामाजिक, आर्थिक, सांस्कृतिक व राजकीय घटकांचा प्रत्यक्ष अप्रत्यक्ष मानवी जीवनावर कसा परिणाम होतो हे पहावयास मिळते व अभ्यास ही केला जातो.

भुगोलाच्या सहलीचे महत्वपूर्ण साधन मानले जाते. पर्वतीय प्रदेश हवामान, मानवतेचे प्रकार, वनस्पती, समुद्र, नैसर्गिक घटक, अनुकूल परिस्थितीचा अभ्यास करता येतो. त्यामुळे या सर्व गोष्टीचा भुगोल विषयाचा अभ्यास करण्यासाठी शैक्षणिक सहल आयोजित केली जाते.

स्वामी रामानंद तीर्थ विद्यापीठ, नांदेड यांनी बी.ए. तृतीय वर्षाच्या भुगोल या विषयाविषयी सहलीचे आयोजन केले जाते. प्रात्यक्षिक समावेश असलेल्या या विद्यापीठातील विद्यार्थ्यांना ही संधी मिळाली आहे. याचा फायदा होऊन शैक्षणिक सहल आयोजित केली जाते.

सहलीचे स्थान निवडताना विचार करून पश्चिम महाराष्ट्र हे स्थान निश्चित करण्यात आले.

## सहलीचे आयोजन :-

बी. ए. तृतीय वर्षाच्या प्रात्यक्षिक क्रमाची पुर्तता आणि प्रत्यक्ष पाहणीतील विद्यार्थ्यांच्या ज्ञानात भर पडावी म्हणून सहलीचे आयोजन करण्यात आले आहे. कोणत्या भागात कशा प्रकारची परिस्थिती आहे. याची जाणीव व्हावी. तसेच प्रतिकूल रचना कशा प्रकारची परिस्थिती आहे. या दृष्टीकोनातून या सहलीचे आयोजन करण्यात आले आहे.

पश्चिम महाराष्ट्रातील भौगोलिक स्थळांना भेटी देण्यासाठी आमची सहल दि. 15/03/2023 रोजी ठिक संध्याकाळी ७.०० वाजता करके दुर्स अॅन्ड ट्रॅव्हल्स या बसने पश्चिम महाराष्ट्राकडे निघाली. सहल एकूण पाच दिवस होती. आम्ही दिनांक 19/03/2023 रोजी महाविद्यालयात पोहचलो.

सहलीतील महत्त्वाची स्थळे नृसिंहवाडी, विजयपुरसिंग, कोल्हापूर, महालक्ष्मी. शाहू पॅलेस, ज्योतीबा, पन्हाळागड) आदमपूर, गोवा Calangute beach चा सागरी किनारा , तारकरली बीच, मालवण . सांवतवाडी, सिंधुदुर्ग, पंढरपूर, तुळजापूर आणि लातूर इत्यादी ठिकाणी सहल गेली. या सहलीत १७ विद्यार्थ्यांची संख्या होती. त्यापैकी 09 विद्यार्थी आणि 08 विद्यार्थिनी होत्या. व भुगोल विभाग प्रमुख डॉ. ओमप्रकाश जाधव सर, डॉ. हणमंत वागलगावे सर आमच्या सोबत मार्गदर्शनाला होते.

## उद्देश व महत्व :

भौगोलिक सहलीच्या विद्यार्थ्यांना विविध माहिती मिळाली. वेगवेगळ्या प्रदेशातील मानवावर प्राकृतिक, आर्थिक, सामाजिक, परंपाराचा अभ्यास करावा लागतो हे आम्हाला दिसून आले. नकाशाच्या अभ्यासावरून विद्यार्थ्यांना बरीच माहिती मिळते. वेगवेगळ्या घटकांचा मानवी जीवनाच्या विकासावर परिणाम होतो हे सांगता येते. अशा प्रकारे भौगोलिक दृष्टिकोनातून माहिती प्राप्त होते.. पुस्तकातील माहिती दुय्यम प्रकारची असते परंतु सहलीद्वारे ती प्रत्यक्षात माहिती मिळते...

सहलीच्या उद्देशाने भौगोलिक माहिती प्राप्त होते. तसेच प्राकृतिक रचना व पर्यावरणाची माहिती प्राप्त होते. अशी माहिती स्वतःच्या दृष्टीने पाहलेली ही महत्त्वाची ठरते.

सांस्कृतिक, सामाजिक, आर्थिक समस्या किंवा त्यावरील उपाय सुचविता येतात. वरील सर्व माहिती सहलीद्वारे मिळते त्यासाठी सहल आयोजित केली जाते.



### १) नृसिंहवाडी :-

कोल्हापूर जिल्हयात शिरोळ तालुक्यातील ४१६.६७ हेक्टर क्षेत्राचे गाव असून २०११ च्या जनगणनेनुसार या गावात ९३० कुटुंबे आहेत. एकूण लोकसंख्या ४१६८ लोकसंख्या आहे. कोल्हापूर पासून सुमारे ४५ किमी. अंतरावर कृष्णा आणि पंचगंगा या नद्यांच्या संगमावर हे क्षेत्र वसलेले आहे. या गावांना जोडणारा राष्ट्रीय महामार्ग १० किमी. हून जास्त आहे. हे मंदिर कृष्णेच्या प्रशस्त अशा घाटावर मध्यभागी औदुंबर वृक्षाखाली मंदिर आहे. मंदिरातच नृसिंह सरस्वती स्वामी ची स्थापना केलेल्या दत्तपादूका आहेत. या दत्तपादूका चंद्रकांत पाषाणाची असावी असे म्हणतात.

### 2) महालक्ष्मी मंदिर :-

महालक्ष्मी मंदिर, कोल्हापूर हे करवीर निवासीनी महालक्ष्मी (अंबाबाई) चे मंदिर आहे. हे मंदिर महाराष्ट्रात असलेल्या मंदिराच्या साडेतीन पीठांपैकी एक आहे. मंदिराच्या मांडणीवरून ते चालुक्यांच्या काळात इ.स. ६०० ते ७०० मध्ये बांधले असल्याची शक्यता आहे. मंदिराचे पहिले बांधकाम राष्ट्रकूट किंवा त्या आधीचा शिलाहार राजांनी सुमारे आठव्या शतकात केले असावे.

पुराणे, अनेक जैन ग्रंथ, ताम्रपत्रे व सापडलेली अनेक कागदपत्रे यावरून अंबाबाई मंदिराचे पुरातनत्व सिद्ध होते आणि कोल्हापूरची अंबाबाई ख-या अर्थाने अखिल महाराष्ट्राची कुलस्वामिनी ठरते. संभाजी महाराज यांच्या कारकीर्दीत इ.स. १७१५ ते १७२२ या कालखंडात मंदिराचे पुनरुज्ज्वन करण्यात आले. देवीची मुर्ती दगडी असून तिचे वजन ४० किलोग्रॅम आहे. मुर्ती मागे दगडी सिंह आहे.

### ३) ज्योतीबा :-

कोल्हापूरच्या वायव्येस १४.४८ किमी अंतरावर ज्योतीबाचा डोंगर आहे. या डोंगरावर ज्योतीबाचे मंदिर आहे. ज्योतीबालाच केदारेश्वर-केदारलिंग असे म्हणतात. सपाट प्रदेशात एक हजार फुट उंचीवर शंखाकृती, हत्तीच्या सोंडेसारखे पसरलेल्या ज्योतीबाच्या डोंगराला वाडी रत्नागिरी म्हणतात. हा डोंगर पन्हाळ्यापासून कृष्णेकडे गेलेल्या सहयाद्री फाट्याचा एक भाग आहे. या डोंगरावरील पठारी भागात ज्योतीबा मंदिर व गाव आहे. ज्योतीबा हे दैवत शिव व सुर्याचे रूप मानण्यात येते. ज्योतीबाचा अवतार असलेल्या केदारलिंग, केदारेश्वर रामलिंगाची मंदिरे आहेत.

#### ४) पन्हाळगड :-

कोल्हापूरच्या सभोवताली पन्हाळा विशाळगड, महिपळगड, आणि कलंदिगड या गड्यांच्या जोडया आहेत. कोल्हापूरपासून १८ किमी. अंतरावर कमी उर्चीचा पण भरपूर पसरलेला किल्ला राजा भोज त्यांनी इ.स. ११७८ ते ११९३ या दरम्यान बांधला आहे. शिवाजी महाराजांनी हा किल्ला इ.स. १६७३ मध्ये आपल्या ताब्यात घेतला. तेथे भुयारी विहिर, बाजीप्रभु देशपांडे यांचा पुतळा पाहण्यासारखा आहे.

#### ५) पंढरपूर :-

पंढरपूर हा भारताच्या महाराष्ट्रातील सोलापूर जिल्हयाचा एक तालूका आहे. पंढरपूर हे गाव भिमा नदीच्या (चंद्रभागा) काठावर वसले आहे. पंढरपूरला पंढरी असेही म्हणतात. पंढरपूरची लोकसंख्या ५३६३८ इतकी आहे. तसेच हे तिर्थक्षेत्र महाराष्ट्रातील सर्वात मोठे तिर्थक्षेत्र म्हणुन ओळखले जाते. तेथे आषाढी एकादशी व कार्तिकी एकादशीला महाराष्ट्रातील मोठ्या संख्येने वारकरी विठ्ठल- रुक्मीणीच्या दर्शनासाठी जातात. महाराष्ट्रातील तीर्थाची राजधानी म्हणुन ओळखले जाते.

#### ६) तुळजापूर :-

या तिर्थक्षेत्राचे महत्त्व म्हणजे शिवाजी महाराजांचे आराध्य दैवत आहे. येथे तुळजाभवानीचे प्रसिध्द मंदिर असून ते महाराष्ट्रातील देवीच्या साडेतीन पीठांपैकी एक असल्याचे हिंदु भाविकांची श्रध्दा आहे. महाराष्ट्रातील हिंदु भाविकांमधली या देवीस विशेष महत्त्व असून नवरात्रात येथे मोठा उत्सव व भक्तांची गर्दी असते. नवरात्र महोत्सवात देशभरातून भवानीमातेचे भक्त मनोभावनेने देवीची जोत पेटवून नेतात. तुळजापूर हे उस्मानाबाद जिल्हयात आहे. तुळजापूर तालुक्यातील १५५४ हेक्टर क्षेत्राचे गाव आहे. या गावात २९९ कुटुंबे राहतात. एकूण लोकसंख्या १३९२ आहे. उस्मानाबादच्या सर्वात जवळचे शहर तुळजापूर ११ किमी अंतरावर आहे. तुळजापूर तिर्थ समूद्रसपाटीपासून २६०० फुट इंच असून येथील भवानी मातेचे मंदिर बालाघाट डोंगराच्या कडेपठारावर वसले आहे. या डोंगराचे पुराण ग्रंथातील जूने नाव यमुनागिरी असे होते. महाराष्ट्राची कुलस्वामिनी म्हणुन तुळजाभवानी देवीस अग्रमान आहे. स्वाराज्य संस्थापना करणारे शिवाजी राजे भोसले यांच्या भोसले घराण्याची ही कुलदेवता होय. या देवीच्या आशिर्वादाने शिवाजी राजांना राज्यस्थापनेची प्रेरणा मिळाली अशी समजूत भाविकांमध्ये प्रचलित आहे.

### ७) सोलापूर :-

सोलापूरचाक ठिकाणी तुळजापूरची आई तुळजाभवनी' हीची बहिणी 'रूपा भवानी' 'तुजापूर सोलापूर या ठिकाणी वसलेली आहे या आम्ही विद्यार्थ्यांनी उसाच्या रसाचा आस्वाद बनला, मामूळे वाकडील गुन्हाच्या आठवणी गावाल जाय्या झाल्या.

### ८) रंकाळा :-

एकिकडे मराठावाड्यावर (पाणी) दुष्काळाचे सावट आहे. तर दुसरीकडे रंकाळासारख्या तलावात मुबलक पाणी आहे. या तलावाकाठी विविध ठिकाणीहून वेगवेगळे पक्षी विहर करण्यासाठी येतात ते आम्ही पाहिले. याची निर्माती शाहू महाराजानी केलेली आहे.

### ९) गोवा :-

परकिय व्यापारीनी सर्वप्रथम गोवा काविज केला होता आणि सर्वात शेवटी परकिय गोव्यातुनच गेली. परकियांचा चांगलाच प्रभाव या राज्यावर दिसुन येत आहे.

असे असले तरी निसर्गाची खुप मोठी देनगी गोव्याला लाभती आहे. निसर्गरम्य वातावरण व जवळच समुद्र किनारा यामुळे गोवा मस्त दिसत आहे. या गोव्याला संबंध देशातुच नवे तर जगभरातुन हौसी पर्यटक येताता यापैकि आम्ही पाहीलेले बिच.

### १०) कुलिगुडी :-

governor bitich या विचला असे संबोधले जाते. कारण या ठिकाणी परदेशी पर्यटकाचे प्रमाण जास्त आहे आम्ही सर्व विद्यार्थी जवळ जवळ चार तास होतो.

समुद्र पर्यटनाचा आनंद वेगळाच असतो.

### ११) चर्च :-

गोलानिक प्राचिन चर्च खुपच सुंदर आहे परकियांचे जास्त काळ वास्तव असल्याने त्याच्या धर्माचा म्हणजे ख्रिश्चन धर्माचा पगडा गोवा राजान जास्त असलाचा दिसून आले.

या जुन्या चर्च मध्ये पूर्णविल शांतता असते. या ठिकाणी एका ख्रिश्चन धर्म - गुरुची (जी) (फादर) ममी (dethbody) ठेवण्यात आली आहे त्याचे नाव फादर सेंट जार्ज आहे असे होते,

### १२) सावंतवाडी

देशातिल लाकडी खेळासाठी प्रसिद्ध असले सावंतवाडी हे ठिकाण या ठिकाणी आम्ही मुक्काम केला

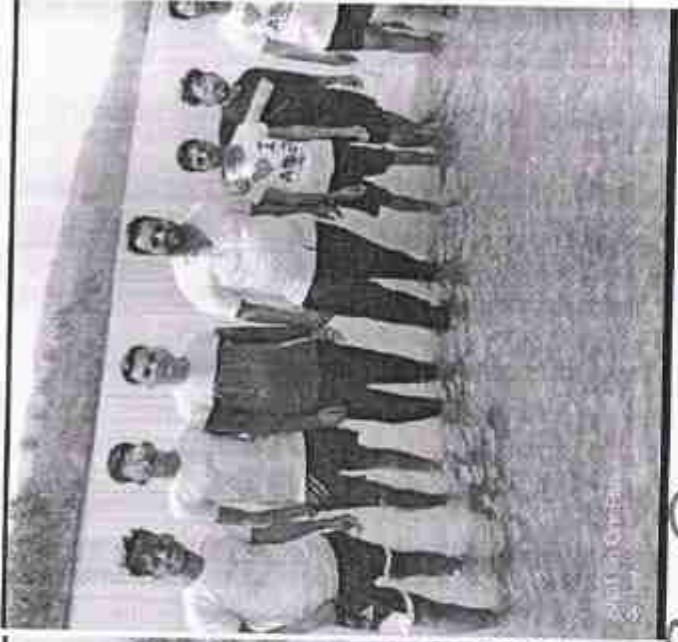
### १३) सिद्धीदुर्ग :-

महाराष्ट्रातिल जलदुर्गांपैकी एक असलेला सिद्धीदुर्ग हा जलदुर्ग अगदी मस्त सुमुद्रात पोहत असल्यासायखा दिसला. सिद्धीदुर्ग हा किल्ला मालवण या ठिकाणी आहे मालवणचे सुप्रसिद्ध कालवणाचा स्वाद अनेकानी या ठिकाणी घेतला .





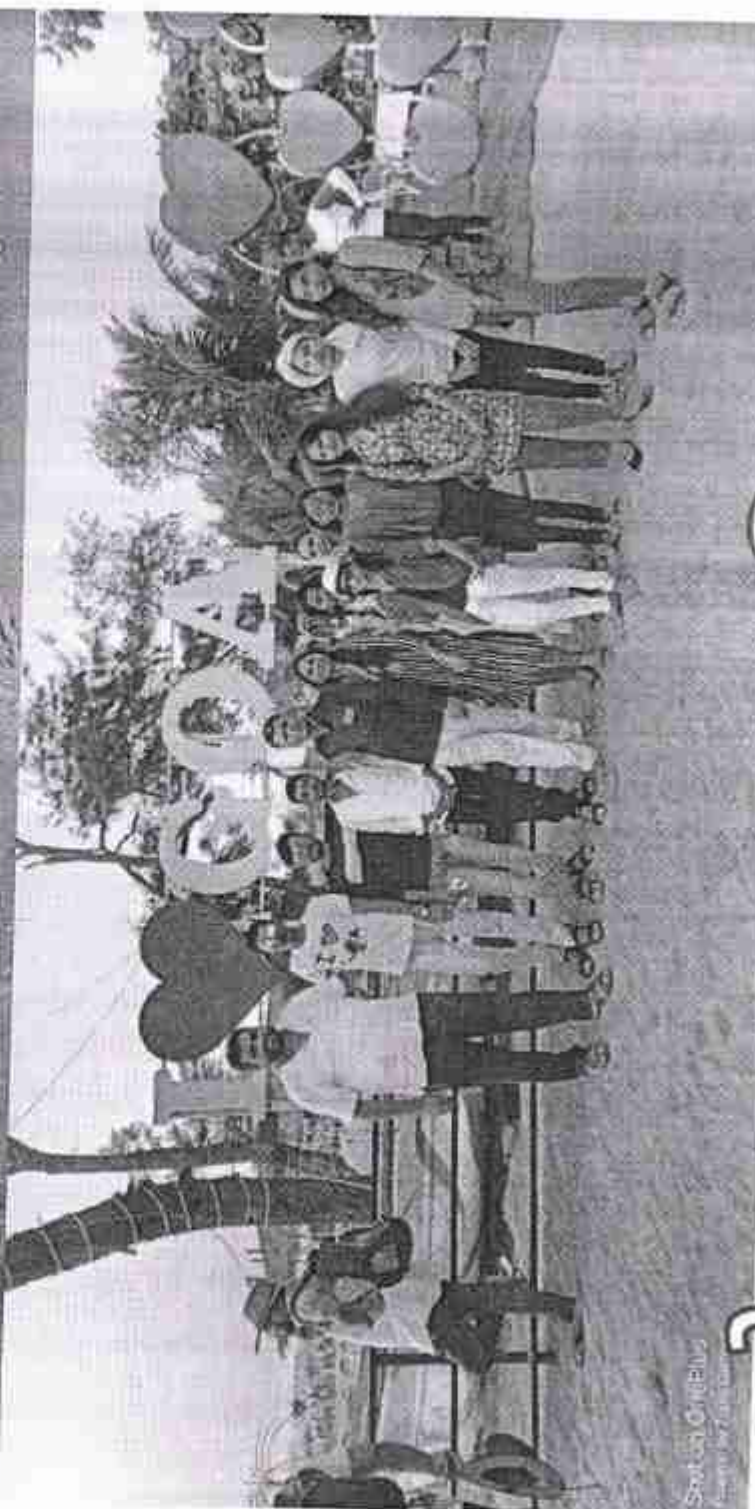
# भारकलीं बीच



# तारकली बीच

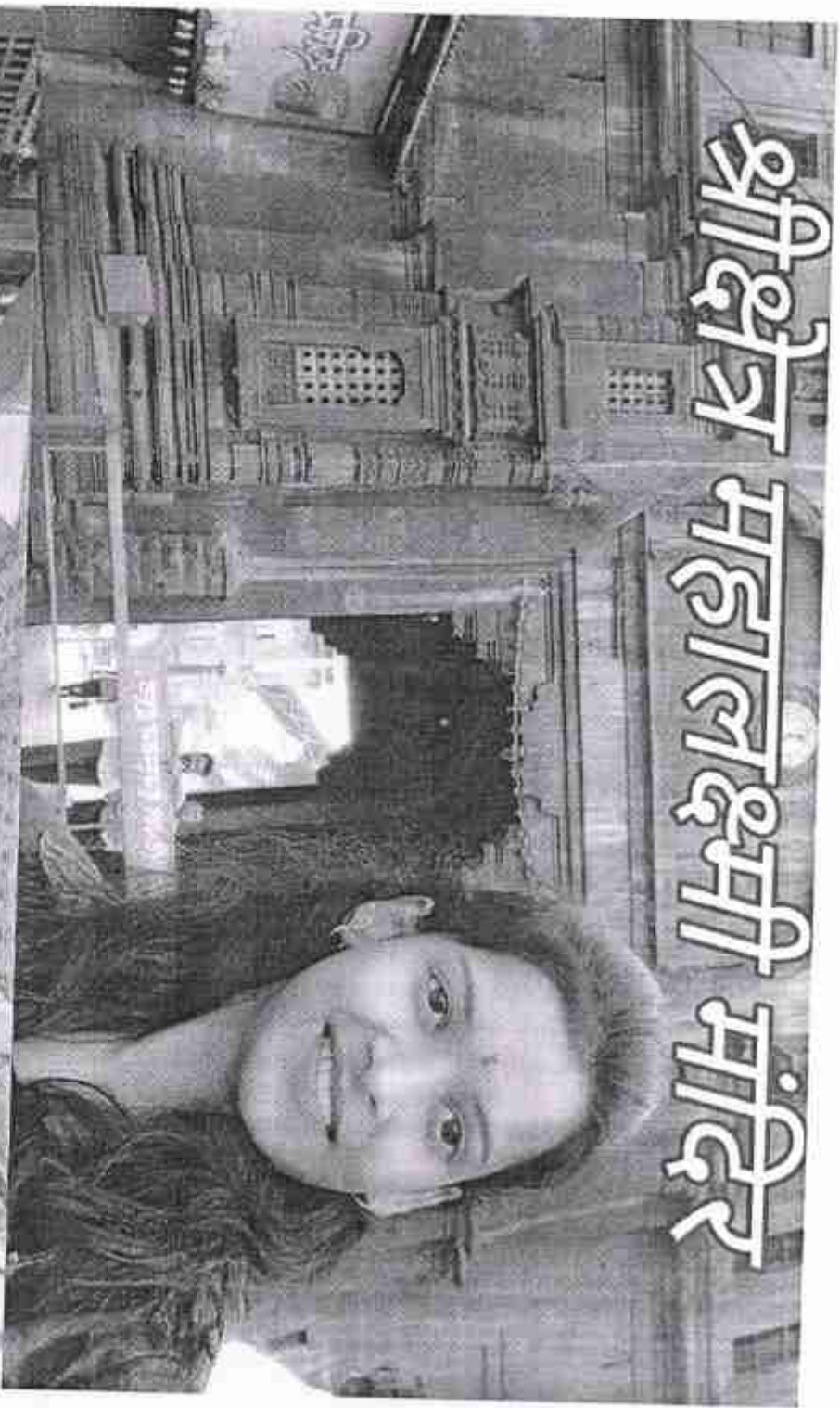






# गोव्याचा समृद्ध किनारा

# श्रीक्षेत्र महालक्ष्मी मंदिर

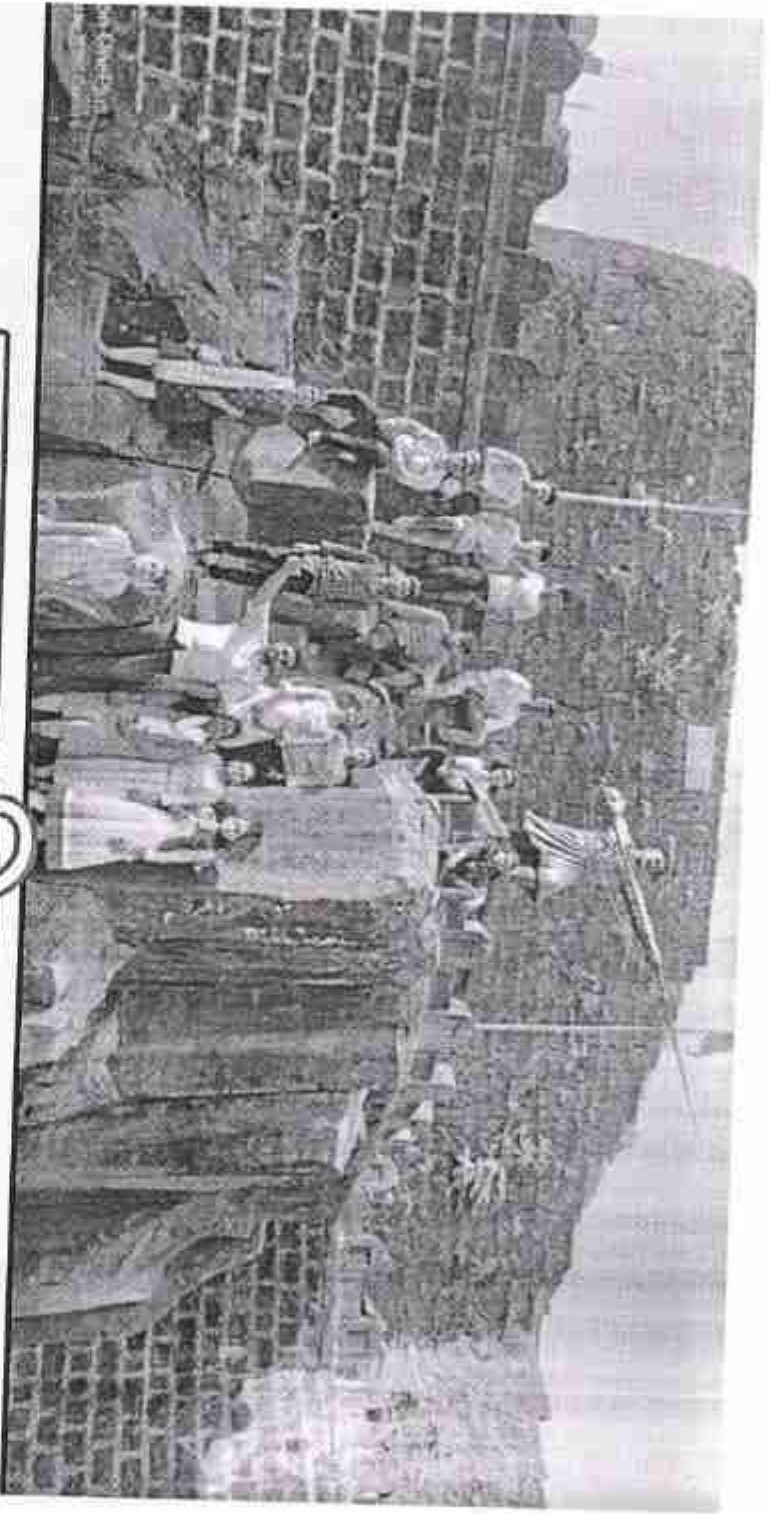






# श्रीक्षेत्र नरसिंवाची वाडी



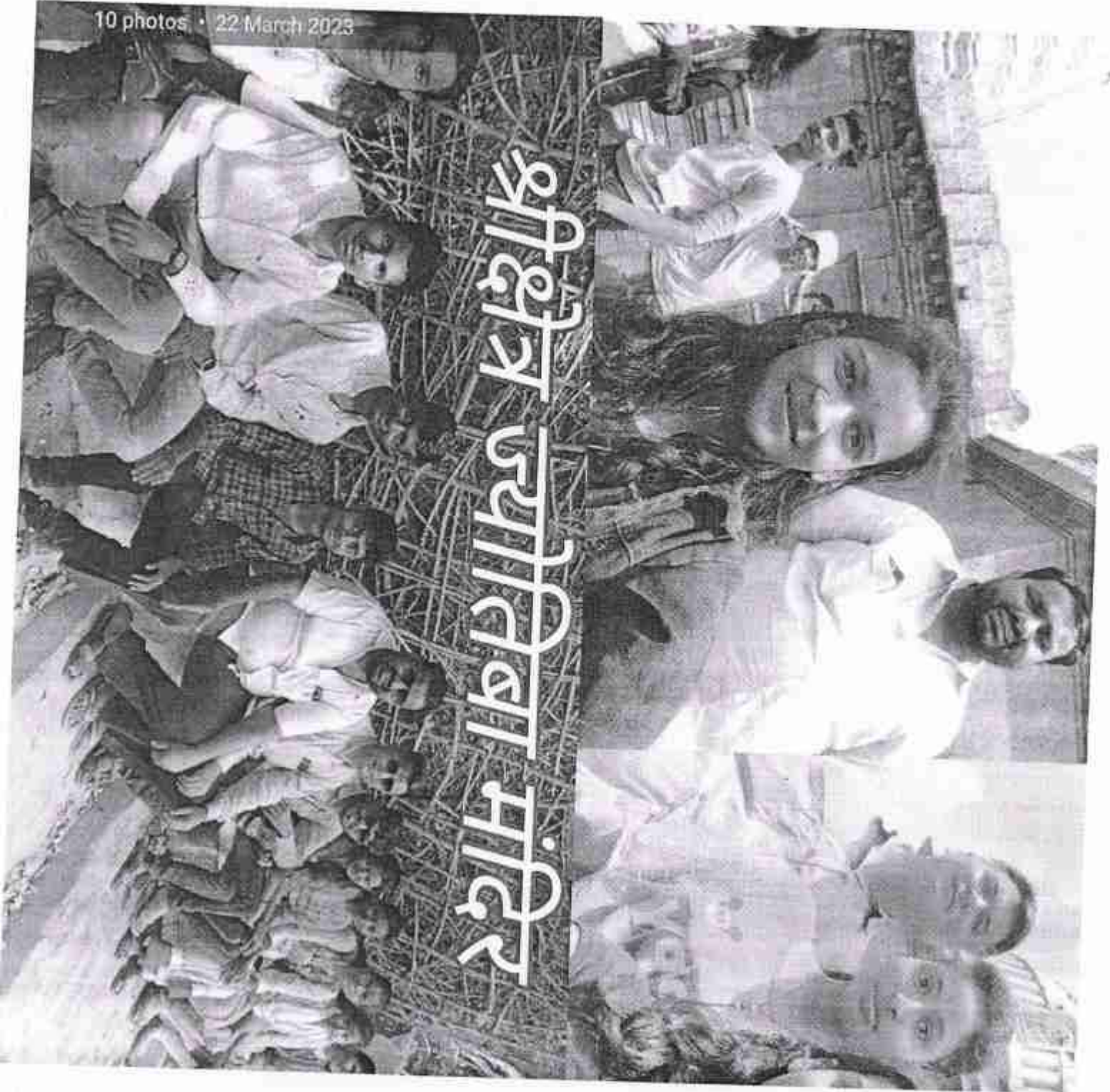


# पुस्तिका विमोचन



10 photos • 22 March 2023

# ਸ਼ੀਲੈਂਗ ਯਾਗਿਦਿਆ ਸਾਇਰ









शुद्धजापूर